



Kodak

Capture Pro Software

Démarrage

Installation du logiciel : <i>Kodak Capture Pro Software</i> et <i>Network Edition</i>	1
Installation du logiciel : <i>Kodak Capture Pro Software Limited Edition</i>	4
Utilisation de <i>Kodak Capture Pro Software</i>	5
Démarrage rapide	6
Utilisation des configurations de tâches prédéfinies	7

Ce manuel fournit des procédures simples pour faciliter l'installation et le lancement du logiciel *Kodak Capture Pro Software*, ainsi que des procédures de numérisation à l'aide des configurations de tâches prédéfinies. Les informations et procédures intégrales sont disponibles dans le Guide de l'utilisation pour *Kodak Capture Pro Software* (www.kodakalaris.com/go/CaptureProUserGuide).

Pour plus d'informations sur la configuration et les paramètres avancés de tâche, consultez le Guide d'administration de *Kodak Capture Pro Software* (www.kodakalaris.com/go/CaptureProAdminGuide).

- Si vous installez ***Kodak Capture Pro Software*** ou ***Kodak Capture Pro Software Network Edition***, suivez les procédures d'installation de la section suivante.
- Si vous installez ***Kodak Capture Pro Software Limited Edition***, consultez la section intitulée « Installation du logiciel : *Kodak Capture Pro Software Limited Edition* » plus loin dans ce guide.

Installation du logiciel : *Kodak Capture Pro Software* et *Network Edition*

Avant de commencer :

- Vérifiez que votre PC peut prendre en charge *Capture Pro Software* (consultez le Guide de l'administrateur, Annexe B, *Configuration requise*).
- Vérifiez que votre scanner est allumé et en fonction.

Vous devez disposer des éléments suivants :

- Le CD pilote fourni par le fabricant du scanner, si vous devez connecter un scanner.
- Le fichier PDF en pièce jointe du courrier électronique de notification de licence qui contient votre numéro de série.
- Téléchargez l'application depuis le site Web du logiciel *Capture Pro Software* à l'adresse www.kodakalaris.com/go/CaptureProDownload ou le DVD d'installation de *Kodak Capture Pro Software* en option.
- Si l'ordinateur sur lequel vous devez installer le logiciel *Capture Pro Software* n'a pas accès à Internet, téléchargez également l'utilitaire de gestion des licences disponible sur le site Web de *Capture Pro Software*. Le Gestionnaire de licences sera installé sur un ordinateur ayant accès à Internet.
- Clé matérielle (dongle USB) en option.
- Les droits d'administrateur sur le PC où vous installez le logiciel.

Procédures d'installation :

Si vous utilisez un scanner *Kodak*, l'outil Scan Validation Tool est installé automatiquement avec le pilote du scanner. Cet outil permet de tester si le scanner est bien connecté et fonctionne correctement.

1. Pour installer les pilotes du scanner, insérez le CD pilote dans votre lecteur CD et suivez les instructions qui s'affichent à l'écran.

Lors de l'installation des pilotes du scanner *Kodak*, l'outil Scan Validation Tool est installé automatiquement. Cet outil permet de tester si le scanner est bien connecté et fonctionne correctement.

REMARQUE : Dans le cas des scanners de fabricants autres que *Kodak Alaris*, suivez les conseils du fabricant pour installer et tester le scanner sur votre PC.

2. Branchez le scanner et testez la connexion à l'aide de l'outil Scan Validation Tool. Pour plus d'informations, consultez le manuel d'utilisation de votre scanner.

3. Démarrez le programme d'installation en exécutant le fichier CapProSW_x_x.exe que vous avez téléchargé ou insérez le DVD d'installation de *Kodak Capture Pro Software* dans votre lecteur de CD. Avant de procéder à l'installation, consultez les notes de mise à jour pour toute information supplémentaire. Vous trouverez les fichiers des notes de mise à jour dans le dossier racine du DVD d'installation ou en consultant le site www.kodakalaris.com/go/kcsdownloads et en sélectionnant le lien **Mise à niveau de Capture Pro Software pour la version X.X.**

REMARQUE : Si le processus d'installation ne démarre pas automatiquement, accédez au lecteur contenant le DVD et cliquez deux fois sur le fichier **Setup.exe** que vous trouverez dans le dossier racine du DVD d'installation de *Kodak Capture Pro Software*.

4. Si vous procédez à l'installation depuis le DVD en option, l'écran Menu d'installation apparaît. Sélectionnez la langue de votre choix et cliquez sur l'option **Installer Kodak Capture Pro Software**.
5. Après avoir lu le Contrat de licence, cliquez sur **J'accepte les conditions du contrat de licence**, puis sur **Suivant**. L'écran Clé de licence matérielle s'affiche.
6. Sélectionnez **Je ne prévois pas d'utiliser une clé matérielle USB** et cliquez sur **Suivant**.

REMARQUE : Si vous disposez d'une clé matérielle USB, sélectionnez **J'ai inséré ma clé matérielle USB** et cliquez sur **Suivant**.

L'écran Type d'installation s'affiche.

REMARQUE : Cochez la case **Installer en tant que client Kodak Capture Pro Edition réseau** uniquement si vous disposez de l'édition réseau de *Kodak Capture Pro Software* et si vous installez un client.

7. Cliquez sur **Suivant**. L'écran Numéro de série du logiciel s'affiche.
8. Entrez le numéro de série de votre logiciel et cliquez sur **Suivant**. L'écran Enregistrement du produit s'affiche.

9. Entrez votre ID d'enregistrement tel qu'indiqué dans le courrier électronique de notification de licence que vous avez reçu. Si vous n'avez pas d'ID d'enregistrement, sélectionnez **S'inscrire maintenant** et terminez l'enregistrement. Cliquez sur **Suivant**. L'écran Obtenir la licence apparaît pendant l'obtention de la licence auprès du serveur de licences Kodak Alaris.

REMARQUE : Si votre ordinateur n'a pas accès à Internet, consultez l'annexe F, *Gestionnaire de licences*, pour plus d'informations sur l'obtention d'une licence.

10. Sur l'écran Type de configuration, sélectionnez **Standard** et cliquez sur **Suivant**. L'écran Récapitulatif de l'installation s'affiche.
11. Cliquez sur **Suivant**. L'écran Prêt à installer le programme s'affiche.
12. Cliquez sur **Installer** pour lancer l'installation. Des écrans indiquant la progression s'affichent. Suivez les invitations.
13. Cliquez sur **Terminer**.
14. Si vous y êtes invité, sélectionnez l'option de redémarrage de l'ordinateur.

Installation du logiciel : *Kodak Capture Pro Software Limited Edition*

REMARQUES :

- Lors de l'utilisation de *Kodak Capture Pro Limited Edition*, de nombreuses fonctionnalités avancées de Capture Pro Software ne sont pas disponibles. Pour acheter la version complète de Capture Pro Software, visitez www.kodakalaris.com/go/CapturePro ou contactez votre revendeur Kodak Alaris local.
- Si vous voulez essayer la version complète de Capture Pro Software, sélectionnez **Try full-featured Capture Pro** après avoir lancé Capture Pro Software Limited Edition.
- Pour obtenir de l'aide pour installer, configurer et utiliser Capture Pro Software Limited Edition, voir les FAQ de Limited Edition (www.kodakalaris.com/go/CaptureProLE FAQ).

Avant de commencer :

- Vérifiez que votre PC peut prendre en charge Capture Pro Software (consultez le Manuel d'utilisation, Annexe B, *Configuration requise*).
- Vérifiez que votre scanner est allumé et en fonction.

Vous devez disposer des éléments suivants :

- Le CD pilote fourni par le fabricant du scanner, si vous devez connecter un scanner.
- Insérez le CD d'installation dans le lecteur de CD-ROM et suivez les invites pour installer le logiciel.
- Les droits d'administrateur sur le PC où vous installez le logiciel.

Procédures d'installation :

Kodak Capture Pro Software Limited Edition fonctionne uniquement avec les scanners *Kodak*.

1. Pour installer les pilotes du scanner, insérez le CD pilote dans votre lecteur CD et suivez les instructions qui s'affichent à l'écran.
Lors de l'installation des pilotes du scanner *Kodak*, l'outil Scan Validation Tool est installé automatiquement. Cet outil peut être utilisé pour tester si le scanner est bien connecté et fonctionne correctement.
2. Branchez le scanner et testez la connexion à l'aide de l'outil Scan Validation Tool. Pour plus d'informations, consultez le manuel d'utilisation de votre scanner.
3. Insérez le CD de *Kodak Capture Pro Software Limited Edition* dans le lecteur CD drive et lancez l'installation en exécutant le fichier *setup.exe*.
4. Après avoir lu le Contrat de licence, cliquez sur **J'accepte les conditions du contrat de licence**, puis sur **Suivant**. L'écran Clé de licence matérielle s'affiche.
5. Si le logiciel vous le demande, sélectionnez **Je ne prévois pas d'utiliser une clé matérielle USB** et cliquez sur **Suivant**.
6. Remplissez le formulaire d'enregistrement et sélectionnez **Envoyer**.
7. Sur l'écran Type de configuration, sélectionnez **Standard** et cliquez sur **Suivant**. L'écran Récapitulatif de l'installation s'affiche.
8. Cliquez sur **Suivant**. L'écran Prêt à installer le programme s'affiche.
9. Cliquez sur **Installer** pour lancer l'installation. Des écrans indiquant la progression s'affichent. Suivez les invites.
10. Cliquez sur **Terminer**.

11. Si vous y êtes invité, sélectionnez l'option de redémarrage de l'ordinateur.

Utilisation de *Kodak Capture Pro Software*

Pour lancer le logiciel :

Si vous n'utilisez pas l'édition *Index uniquement* ou *Importation automatique*, vérifiez que votre scanner est sous tension et correctement connecté au PC. Si vous avez acheté une clé matérielle en option, vérifiez qu'elle est insérée dans un port USB de votre ordinateur.



- Cliquez deux fois sur l'icône *Kodak Capture Pro Software* sur votre bureau ou :
- sélectionnez : **Démarrer > Programmes > Kodak > Kodak Capture Pro Software.**

REMARQUES :

- les clients de l'édition réseau vous indiqueront qu'ils sont en cours d'obtention d'une licence.
- Les clients de l'édition réseau de *Kodak Capture Pro Software* effectueront la synchronisation initiale avec *Kodak Capture Pro Server Software*.

Pour sélectionner votre scanner :

La première fois que vous démarrez *Capture Pro Software*, le message **Votre scanner n'a pas été sélectionné. Voulez-vous le configurer maintenant ?** s'affiche. Cliquez sur **Oui** pour afficher l'écran Configuration du poste de travail. Sur cet écran, vous pouvez sélectionner le scanner que vous utiliserez dans la liste des scanners disponibles. Lors des lancements suivants du logiciel, ces étapes seront ignorées.

Workstation Setup

Workstation

ID: 1

Name: Capture_1

Quick Start View

Scanner

Scanner Family: KODAK Scanner: i1310/i1320 Select...

Scanner model: i1320

Disk

Disk warning level: 20 MB

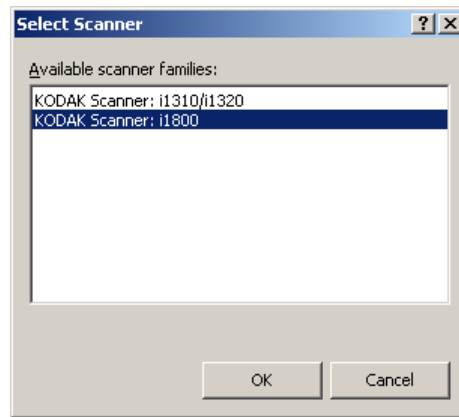
Batch

Enable Job level batch numbering

Display confirmation message before batch output

OK Cancel

1. Cliquez sur **Sélectionner**. L'écran Sélectionner le scanner apparaît.

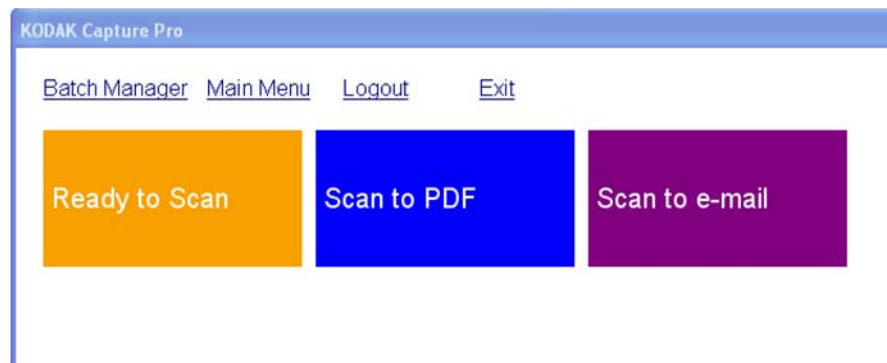


2. Sélectionnez le scanner installé sur votre PC et cliquez sur **OK**. L'écran Démarrage rapide apparaît.
3. Cliquez sur **OK** sur l'écran Configuration du poste de travail.

Démarrage rapide

L'écran Démarrage rapide fournit un menu des fonctions les plus utilisées et des vignettes de tâches.

La page Vignettes de tâches affiche les configurations de tâches qui ont été créées. Les vignettes sont affichées par ordre alphabétique et peuvent changer de couleur si d'autres vignettes de tâches sont ajoutées ou supprimées.



REMARQUE : les noms de tâches plus longs ne s'afficheront pas correctement dans le bouton et seront tronqués. Déplacez le curseur de la souris sur le bouton pour afficher le nom complet de la tâche. Il est recommandé de choisir des termes uniques et descriptifs pour les premiers mots du nom de la tâche.

Gestionnaire de lots : permet d'ouvrir des lots de documents existants, de créer de nouveaux lots ou de consulter le statut de tout lot existant.

Menu principal : affiche l'écran principal du logiciel Capture Pro. Vous pouvez ouvrir manuellement ou créer un nouveau lot, lancer la capture de documents, modifier les configurations des tâches, modifier les utilisateurs et les groupes et effectuer de nombreuses tâches de configuration système.

Déconnecter : déconnecte l'utilisateur actuel.

Quitter : ferme le logiciel Capture Pro.

Lorsque vous cliquez sur une vignette de tâche, un nouveau lot est créé et la numérisation commence conformément à la configuration de la tâche. Après avoir produit la tâche, l'écran Démarrage rapide réapparaît.

REMARQUES :

- Si vous êtes un utilisateur expérimenté ou que vous ne souhaitez pas utiliser les vignettes de tâches de démarrage rapide, vous pouvez désactiver l'écran Démarrage rapide en décochant **Affichage du démarrage rapide** dans la boîte de dialogue Configuration du poste de travail. Pour accéder à la boîte de dialogue Configuration du poste de travail, sélectionnez **Fichier > Configuration du poste de travail** depuis l'écran principal.
- L'icône « Démarrage rapide » de la barre d'outils Affichage permet de naviguer entre l'écran « Démarrage rapide » et le « Menu principal ».
- « Démarrage rapide » est désactivé dans les modes *Indexation uniquement* ou *Importation automatique*.

Utilisation des configurations de tâches prédéfinies

Kodak Capture Pro Software est livré avec trois configurations de tâches prédéfinies. Ne modifiez pas les options par défaut de ces configurations de tâches prédéfinies ; utilisez-les telles quelles. Quand vous créez de nouvelles configurations de tâches, vous pouvez utiliser ces configurations prédéfinies comme base et les enregistrer sous un nom qui les définit bien.

Prêt à numériser : permet de commencer à numériser des documents en utilisant les configurations par défaut. *Prêt à numériser* ne comprend aucun index défini.

Numérisation vers PDF : semblable à *Prêt à numériser*, sauf que, quand vous numérisez des documents, la première page s'affiche dans la Visionneuse d'images et vous êtes invité à saisir un **Nom de document** comme donnée d'indexation. Cette donnée est utilisée comme nom de fichier lors de la sortie des documents.

Numérisation vers un e-mail : semblable à *Numérisation vers PDF*, sauf qu'un fichier PDF est créé et mis en pièce jointe dans un courrier électronique. Au terme de la numérisation, votre logiciel de courrier électronique s'ouvre avec la pièce jointe numérisée prête à être envoyée à une adresse électronique depuis votre messagerie.

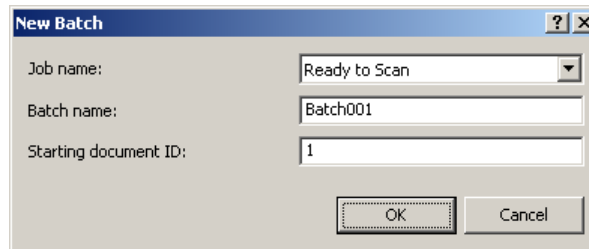
Si vous le souhaitez, vous pouvez sélectionner une de ces configurations de tâches pour l'utiliser comme point de départ afin de configurer vos propres tâches.


Prêt à numériser

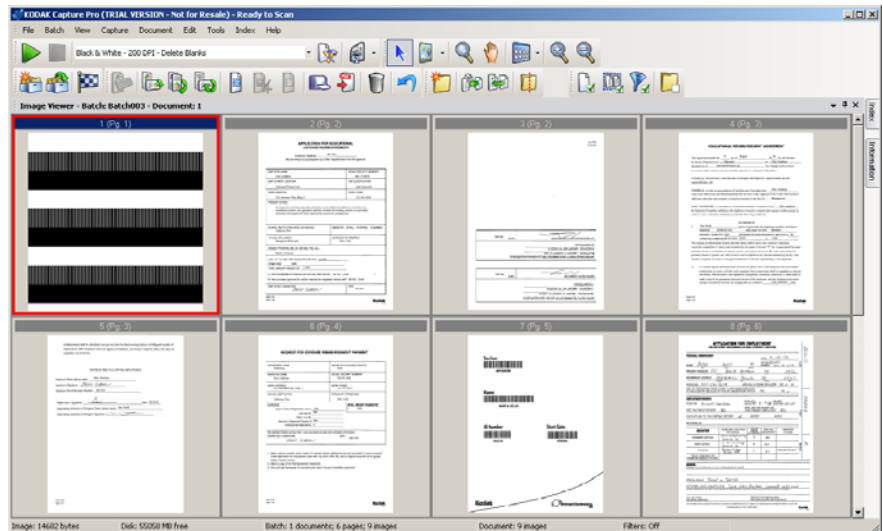
Avec les tâches Prêt à numériser, vous pouvez commencer à numériser des documents sans devoir créer ou modifier des configurations. Cette tâche n'a aucun index défini et place toutes les images numérisées sous C:\BatchesPro après la sortie du lot.


Quand un lot est produit, chaque image est déplacée depuis l'emplacement de l'image numérisée et produite sous format TIFF en une seule page.

1. Sur l'écran principal, sélectionnez **Lot > Nouveau**. L'écran Nouveau lot apparaît.



2. Dans la liste déroulante *Nom de la tâche*, sélectionnez une configuration de tâches à utiliser comme point de départ pour votre numérisation. Dans ce cas, **Prêt à numériser**. Le nom du lot et l'ID du document de départ sont saisis automatiquement.
3. Cliquez sur **OK**.
4. Placez les documents à numériser sur le plateau d'entrée du scanner.
5. Cliquez sur **Capture/Démarrer** . Les images s'affichent dans la Visionneuse d'images.



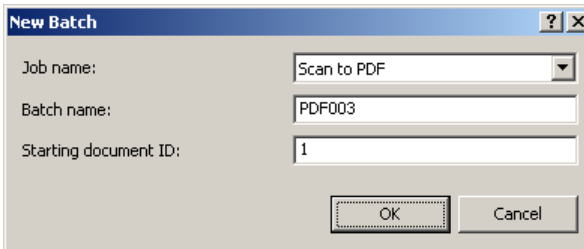
6. Vérifiez que vos images sont telles que vous le souhaitez. Si vous devez effectuer des réglages, des outils de modification sont disponibles sous le menu Outils. Parmi les fonctions de modifications les plus utilisées, vous trouverez : la rotation, la suppression ou le recadrage d'images, etc.
7. Au terme de l'opération, cliquez sur l'icône de **sortie du lot** . Vos images sont produites et enregistrées dans le dossier BatchesPro.

Numérisation vers PDF

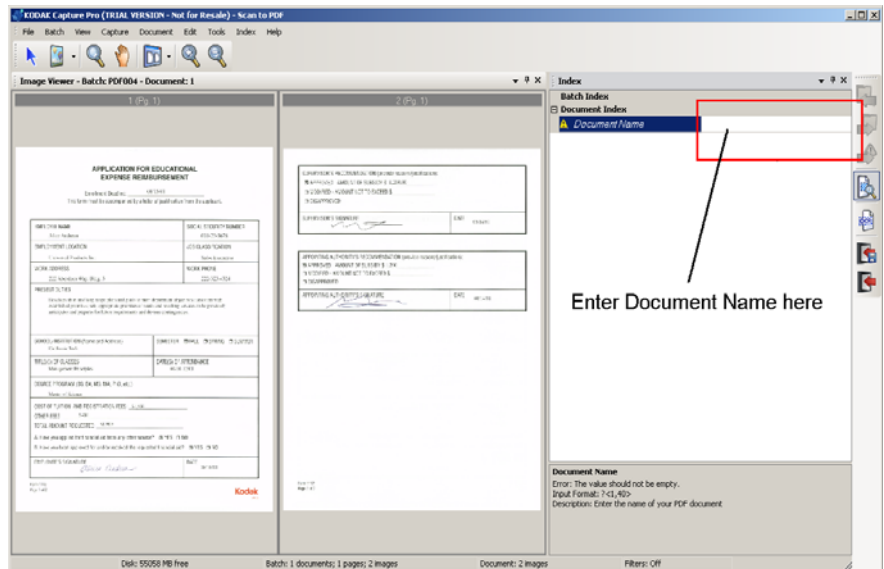
Numérisation vers PDF est semblable à *Prêt à numériser*, sauf que, quand vous numérisez des documents, la première page s'affiche dans la Visionneuse d'images et vous êtes invité à saisir un Nom de document comme donnée d'indexation. Cette donnée est utilisée comme nom de fichier lors de la sortie des documents. Toutes les images numérisées sont placées dans le dossier C:\Fichiers PDF après la sortie du lot.


Quand un lot est produit, chaque image devient un PDF pouvant faire l'objet d'une recherche.

1. Sur l'écran principal, sélectionnez **Lot > Nouveau**. L'écran Nouveau lot apparaît.



2. Sélectionnez **Numérisation vers PDF** dans la liste déroulante *Nom de la tâche*. Le nom du lot et l'ID du document de départ sont saisis automatiquement.
3. Cliquez sur **OK**.
4. Placez les documents à numériser sur le plateau d'entrée du scanner.
5. Cliquez sur **Capture/Démarrer** . Les images s'affichent dans la Visionneuse d'images.



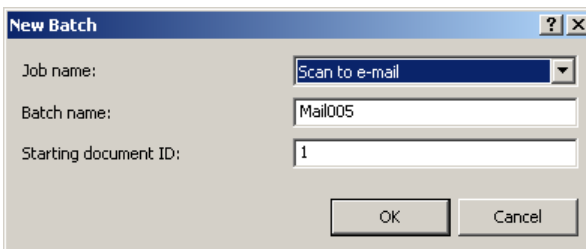
6. Saisissez un **Nom de document** à utiliser comme donnée d'indexation.
7. Vérifiez que vos images sont telles que vous le souhaitez. Si vous devez effectuer des réglages, des outils de modification sont disponibles sous le menu Outils. Parmi les fonctions de modifications les plus utilisées, vous trouverez : la rotation, la suppression ou le recadrage d'images, etc.
8. Au terme de l'opération, cliquez sur l'icône de **sortie du lot** . Vos images sont enregistrées dans le dossier Fichiers PDF.



Numérisation vers un e-mail

Avec l'option Numérisation vers un e-mail, la première page est affichée dans la Visionneuse d'images et vous êtes invité à saisir un Nom de document comme donnée d'indexation. Lors de la numérisation des documents, des fichiers PDF sont créés et mis automatiquement en pièce jointe à un courrier électronique pour être envoyés à un destinataire de courrier électronique. Pour que l'opération de Numérisation vers un e-mail fonctionne, votre logiciel de courrier électronique doit être configuré et ouvert.

Quand vous sélectionnez l'option **Numérisation vers un e-mail**, un courrier électronique est créé pour chaque lot de documents numérisés.

1. Sur l'écran principal, sélectionnez **Lot > Nouveau**. L'écran Nouveau lot apparaît.



2. Sélectionnez **Numérisation vers un e-mail** dans la liste déroulante *Nom de la tâche*. Le nom du lot et l'ID du document de départ sont saisis automatiquement.
3. Cliquez sur **OK**.
4. Placez les documents à numériser sur le plateau d'entrée du scanner.
5. Cliquez sur **Capture/Démarrer** . Les images s'affichent dans la Visionneuse d'images.
6. Vérifiez que vos images sont telles que vous le souhaitez. Si vous devez effectuer des réglages, des outils de modification sont disponibles sous le menu Outils. Parmi les fonctions de modifications les plus utilisées, vous trouverez : la rotation, la suppression ou le recadrage d'images, etc.
7. Au terme de l'opération, cliquez sur l'icône de **sortie du lot** .
8. Après la numérisation, votre logiciel de courrier électronique ouvre un nouveau courrier électronique contenant le fichier PDF en pièce jointe. Saisissez l'adresse électronique de la personne à laquelle vous souhaitez envoyer le fichier et envoyez-le message comme vous le faites habituellement.



Kodak Alaris Inc.
2400 Mount Read Blvd.
Rochester, NY 14615

© 2015 Kodak Alaris Inc.
Tous droits réservés. TM: ScanMate
La marque déposée et la marque
commerciale Kodak sont utilisées sous
licence de la société Eastman Kodak.