



**Kodak**

i2900 掃描機

使用者指南

# 安全

---

## 使用者注意事項

- 將掃描機放置於可承重 20.4 公斤（45 磅）的穩固、水平工作平面上，在掃描機四周保留足夠的空間。
- 請勿將掃描機安裝於多塵、潮濕或有蒸氣的區域。這可能導致觸電或火災。僅在室內的乾燥位置使用掃描機。
- 確定電源插座位於掃描機的 1.52 公尺（5 英尺）內，而且方便使用。
- 斷開設備與電源插座的連接時，應抓住插頭而非電源線。
- 確定電源線穩固插入牆上插座中。否則，可能導致觸電或火災。
- 請勿損壞、綑紮、修剪或改裝電源線或使用損壞的電源線。這可能導致觸電或火災。
- 掃描機要求專用和正確接地的電源插座。請勿將延伸電線或配電盤用於掃描機。
- 在電源插座周圍留出足夠空間，以便在緊急情況下輕鬆拔下電源線。
- 除了使用者指南中所述之外，請勿拆裝、維修或改裝掃描機。
- 切勿在掃描機連接電源線和介面纜線的情況下移動掃描機。這可能導致電源線/纜線損毀。移動或重新安置掃描機之前，請從牆上插座拔下電源線。
- 遵循 Kodak Alaris 建議的清潔程序。切勿使用氣體、液體或石油噴霧清潔劑。這些清潔劑會將掃描機內的灰塵、塵垢或碎屑移到掃描機內的其他位置，並可能會造成掃描機故障。
- 可在 Kodak Alaris 網站上獲取化學產品的材料安全資料表 (MSDS)：[www.kodakalaris.com/en-us/about/ehs](http://www.kodakalaris.com/en-us/about/ehs)。從網站存取 MSDS 時，會要求您提供您所要的材料安全資料表的耗材目錄號。有關耗材與目錄號，請參閱本手冊稍後標題為「耗材與消耗品」的小節。

使用者及其雇主需要遵守適用於任何機器操作的一般防範措施。這些防範措施包括但不限於以下各項：

- 請勿穿寬鬆的衣服、解開鈕扣的袖子等。
- 請勿戴鬆散的首飾、手鐲、大耳環、長項鍊等。
- 保持短髮，必要時請使用網狀髮飾把頭髮包紮整齊，或將長髮捆紮起來。
- 清除工作區中的所有鬆散物件，以免被捲入機器中。
- 儘量休息好以保持頭腦清醒。
- 請僅使用建議的清潔耗材。
- 切勿使用罐裝/壓縮氣體。

監管人員應檢查其員工實施情況，並將這些防範措施的遵守作為操作掃描機和任何其他機械設備之工作說明的一部份。

## 警告標籤



**注意：部件會移動，請避免接觸。**

## 環境資訊

- *Kodak i2900* 掃描機的設計符合全球的環境要求。
- 基於環境考量，這些設備的廢置可能會受管制。如需棄置或回收的相關資訊，請聯絡您當地的主管單位，如在美國，請造訪：[www.kodakalaris.com/go/scannerrecycling](http://www.kodakalaris.com/go/scannerrecycling)。
- 這些指引用於處理在維護或維修時所替換的耗材；請遵從當地規定，或與當地的 *Kodak Alaris* 聯絡以取得詳細資訊。
- 該產品包裝材料可再回收使用。
- *Kodak i2900* 掃描機符合能源之星的標準，出廠預設時間設定為 15 分鐘。

## 歐盟



此符號表示當最終使用者想要棄置本產品時，必須將它送到適當的設施以進行資源回收和再使用。有關適用於本產品的收集和回收計劃的額外資訊，請聯絡您的 *Kodak Alaris* 代表或參閱網頁 [www.kodakalaris.com/go/recycle](http://www.kodakalaris.com/go/recycle)。

有關存在包括在根據歐盟法規 1907/2006 (REACH) 條款 59(1) 的物質列表中的化學物質資訊，請諮詢 [www.kodakalaris.com/go/REACH](http://www.kodakalaris.com/go/REACH)。

台灣 (Taiwan):

設備名稱：掃描器 Equipment name		，型號（型式）：Kodak i2900 Scanner Type designation (Type)				
單元Unit	限用物質及其化學符號 Restricted substances and their chemical symbols					
	鉛Lead (Pb)	汞Mercury (Hg)	鎘Cadmium (Cd)	六價鉻 Hexavalent chromium (Cr <sup>+6</sup> )	多溴聯苯 Polybrominated biphenyls (PBB)	多溴二苯醚 Polybrominated diphenyl ethers (PBDE)
AC適配器 AC Adapter	—	○	○	○	○	○
離合器 Clutch	—	○	○	○	○	○
內存模塊 Motor	—	○	○	○	○	○
鏡片 Lens	—	○	○	○	○	○
電阻 Resistor	—	○	○	○	○	○
壓鑄框架 Die Cast Frame	—	○	○	○	○	○
電路板組件 Circuit Board Assembly	—	○	○	○	○	○
備考1. “超出0.1 wt %” 及 “超出0.01 wt %” 係指限用物質之百分比含量超出百分比含量基準值。 Note 1 : “Exceeding 0.1 wt %” and “exceeding 0.01 wt %” indicate that the percentage content of the restricted substance exceeds the reference percentage value of presence condition.						
備考2. “○” 係指該項限用物質之百分比含量未超出百分比含量基準值。 Note 2 : “○” indicates that the percentage content of the restricted substance does not exceed the percentage of reference value of presence.						
備考3. “—” 係指該項限用物質為排除項目。 Note 3 : The “—” indicates that the restricted substance corresponds to the exemption.						

## 噪音輻射

Maschinenlärminformationsverordnung – 3, GSGV

Der arbeitsplatzbezogene Emissionswert beträgt <70 dB(A).

[機器噪音資訊條例 — 3, GSGV

操作員位置的噪音值為 <70 dB(A)。]

## EMC 聲明

**美國：**此項設備已經測試，並確認其符合 FCC 法規第 15 部分 B 級數位裝置的規定。這些限制的設計旨在提供合理的防護，避免此設備在住宅區安裝時所產生之有害干擾。本設備會產生、使用並輻射射頻能量，如果不按照說明進行安裝和使用，對無線電通訊可能會導致有害干擾。但是，並不保證特別的安裝不會發生干擾。如果透過關閉和開啟設備確認此設備對無線電或電視接收造成有害干擾，使用者可以下列一或多種方式修正干擾：

- 為接收天線重新調整方向或重新安置。
- 增加設備和接收器之間的間隔。
- 將設備連接到電路與接收器不同的插座上。
- 諮詢經銷商或經驗豐富的無線電 / 電視技術人員以獲得其他建議。

任何未獲得負有遵循責任之當事人明確認可的變更或修正，將造成使用者喪失操作此設備的權利。當此產品提供了隔離介面連接線，或在其他地方定義了需用於產品安裝的特定附加元件或配件時，必須依循指示加以使用以確保遵守 FCC 法規。

**韓國：**由於此設備獲得了適合家庭使用的 EMC 註冊，因此可將其用於包括住宅區的區域。

**이 기기는 가정용으로 전자파적합등록을 한 기기로서 주거지역에서는 물론 모든 지역에서 사용할 수 있습니다.**

**日本：**根據資訊科技設備干擾自發控制諮議會 (Voluntary Control Council for Interference by Information Technology Equipment, VCCI) 的標準，這是 B 級產品。如果此設備於居家環境中在無線電或電視接收器附近使用，可能會產生無線電干擾。請根據指示手冊來安裝與使用設備。

この装置は、情報処理装置等電波障害自主規制協議会（VCCI）の基準に基づくクラスB情報技術装置です。この装置は、家庭環境で使用することを目的としていますが、この装置がラジオやテレビジョン受信機に近接して使用されると、受信障害を引き起こすことがあります。  
取扱説明書に従って正しい取り扱いをして下さい。

**OVERVIEW** 1-1

**INSTALLATION/FIRST SCAN** 2-1

**SCANNER ADJUSTMENTS** 3-1

**DOCUMENT PRINTING** 4-1

**MAINTENANCE** 5-1

**TROUBLESHOOTING** 6-1

**APPENDICIES**

# 1 概觀

---

## 目錄

支援文件.....	1-1
配件.....	1-2
包裝箱內的物品.....	1-2
掃描機元件.....	1-3

Kodak i2900 掃描機，每分鐘可掃描多達 60 頁（300 dpi、黑白）letter 大小的文件。i2900 掃描機另包含內建平台，可掃描大小達 A4/210 x 297 公釐的異常文件。

本《使用者指南》提供 Kodak i2900 掃描機適用與維護的資訊和操作程序。

## 支援文件

除了本《使用者指南》外，也提供下列文件：

- **安裝手冊/初次掃描** — 提供安裝掃描機與進行第一次掃描的逐步程序。
- **掃描機設定手冊** — Kodak i2900 掃描機內隨附 TWAIN 資料源和 ISIS 驅動程式。每本《掃描設定手冊》提供基本影像處理功能的說明，兩本手冊均以 PDF 格式在安裝光碟片上提供。您也可以從網站下載這些手冊。
- **Smart Touch 使用者指南** — 提供如何使用 Smart Touch 功能的資訊和程序。本指南以 PDF 格式在安裝光碟上提供。您也可以從網站下載本指南。
- **參考手冊** — 提供清潔掃描機的簡易視覺步驟。請將本手冊放在靠近掃描機的地方以方便參考。

網站：[www.kodakalaris.com/go/IM](http://www.kodakalaris.com/go/IM)

## 配件

**i2900/i3000 系列掃描機的 Kodak 印表機配件** — 印表機配件提供有效方式，將資訊應用到掃描文件的背面。它能夠以掃描機的全速操作。印表機可以添加日期、時間、文件順序計數器和自訂訊息。所有印表機控制項和功能都透過 TWAIN 資料源和 ISIS 驅動程式存取。型錄編號 132 4391

**Kodak A3 平台配件** — Kodak A3 平台可為您的 Kodak i2900 掃描機增添紙張大小達 11 x 17 英吋 (A3) 之異常文件的掃描能力。型錄編號 189 4351

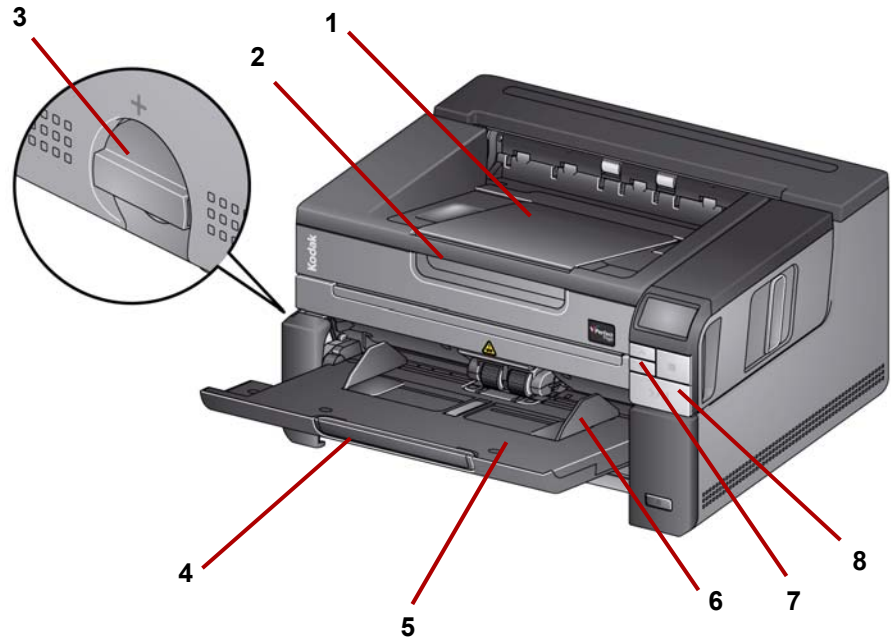
## 包裝箱內的物品

在開始之前，打開包裝箱並檢查內含物：

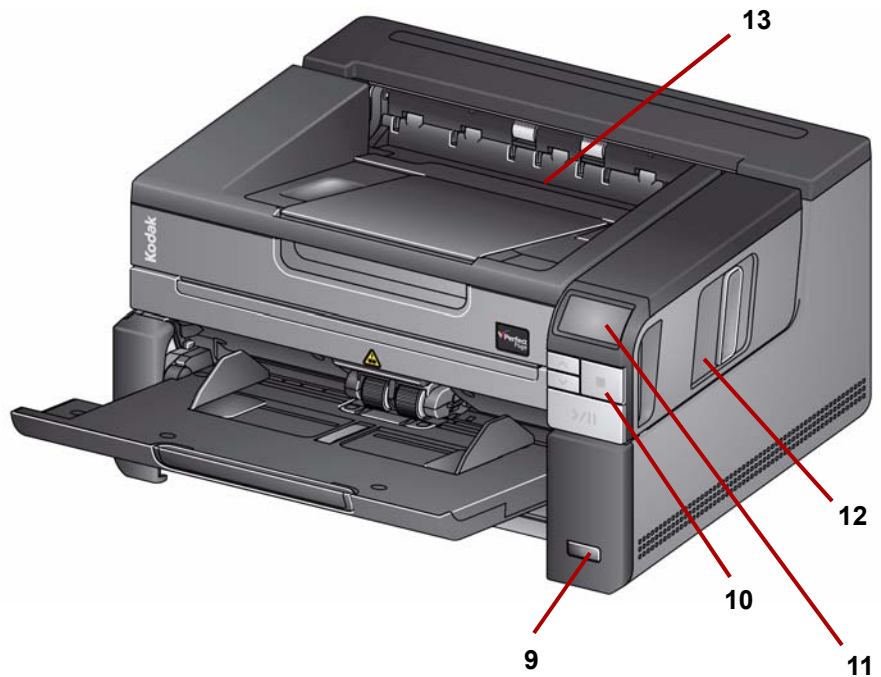
- Kodak i2900 掃描機
- USB 3.0 電纜
- 交流電源線套件（提供 60 W 的電源供應）
- 亦包含：
  - 安裝光碟
  - 應用程式光碟
  - 繁體中文印刷版的《使用者指南》
  - 印刷版的參考手冊
  - 印刷版安裝手冊/初次掃描
  - 樣品清潔套件
  - 其他資訊小冊子



## 掃描機元件 正面視圖



- 1 輸出托盤延伸器** — 可開啟以容納長達 17 英吋 / 43.2 公分的文件。
- 2 平台把手** — 提供平台存取空間，可讓您掃描異常文件、書籍、雜誌、檔案資料夾等。
- 3 間隔釋出** — 當文件需要特別處理時，將旋鈕轉至呈垂直狀態，即可開啟進紙模組和分紙模組之間間隔。
- 4 輸入托盤延伸器** — 將此延伸器拉出以容納長度超過 11 英吋 / 27.94 公分的文件。
- 5 輸入托盤** — 可裝入多達 250 張文件 (20 lb./80 g/m<sup>2</sup>) 以供掃描。輸入托盤在不使用時可折疊。
- 6 側邊導軌** — 滑入及滑出導軌以配合您要掃描的文件大小。
- 7 捲動按鈕** — 按向上或向下捲動按鈕，捲動用於掃描的預先定義功能或應用程式。
- 8 開始/恢復/暫停按鈕** — 按下開始 (>) 掃描、恢復 (/) 掃描或暫停 (II) 以暫時停止掃描。另外還包括用於表示掃描機狀態的綠色 LED (如電源已打開並準備掃描)，以及表示掃描機狀態的紅色 LED (尚未就緒或可能的錯誤情況，例如夾紙)。



- 9 **「電源」按鈕** — 按下此按鈕開啟掃描機電源，當您按住電源按鈕超過數秒鐘，掃描機將關閉。
- 10 **「停止」按鈕** — 停止掃描。
- 11 **操作員控制面板** — 顯示 1 - 9 和訊息。這些編號和預先定義的功能相應。U 或 E 將會在發生錯誤時顯示。如需詳細資訊，請參閱第 6 章。

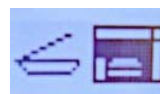
此外，還可能顯示下列其中一個圖示：



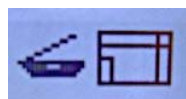
表示文件位於輸入托盤，且掃描機從輸入托盤進行掃描。



如果輸入托盤中沒有文件，掃描機將從平台掃描（如果已在您的掃描應用程式中設定從平台掃描選項）。



如果您的掃描機已連接選配的 *Kodak A3* 平台配件，將會停用 i2900 掃描機的內建平台。如果輸入托盤中有文件，掃描機將從輸入托盤掃描。

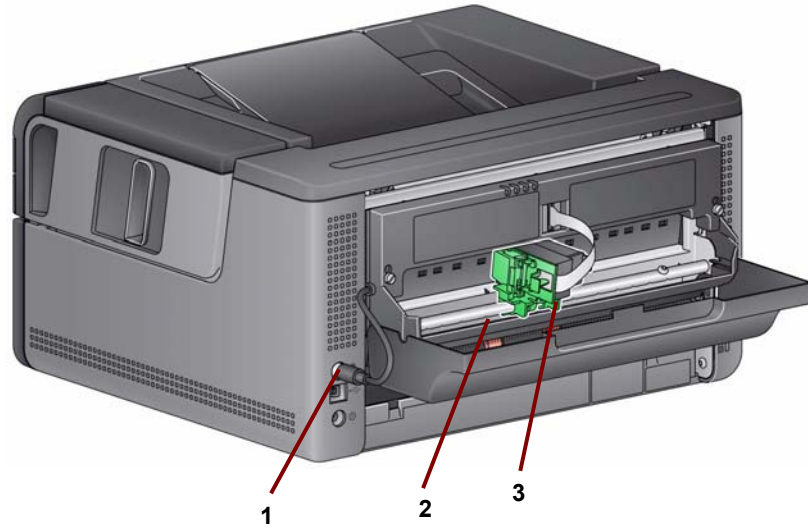


如輸入托盤上沒有文件，平台圖示即會亮起。如您已在掃描應用程式中設定此選項，掃描機將從平台掃描文件。

- 12 **掃描機蓋子釋出門** — 拉動釋放鎖扣可打開掃描機蓋子。
- 13 **輸出托盤** — 收集掃描好的文件。

**選用的印表機配件：  
印表機檢修視圖**

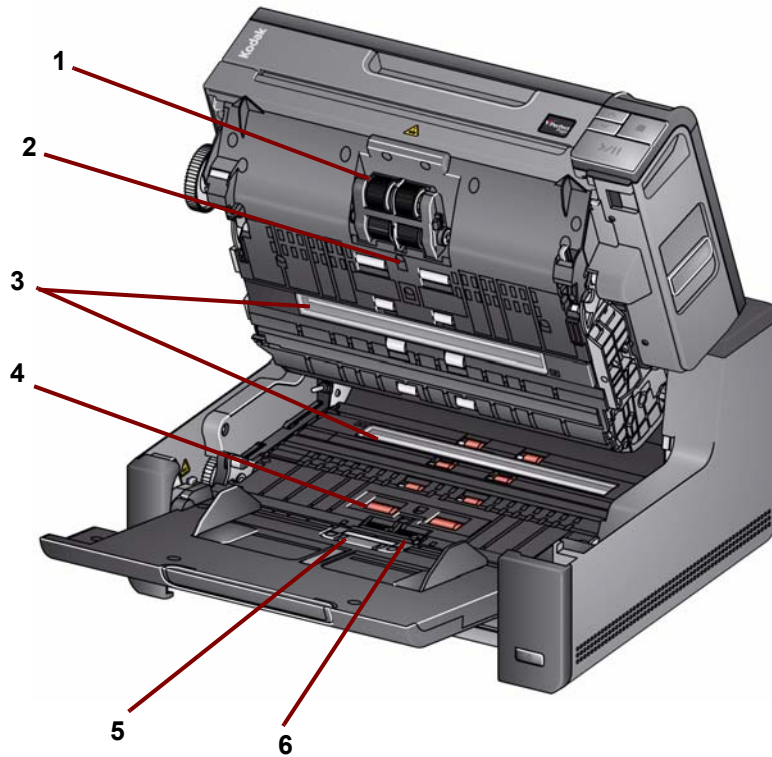
下圖顯示印表機的操作元件。如需安裝指示，請參閱用於 i2900/i3000 系列掃描機之 Kodak 印表機配件隨附的指示。



- 1 **印表機纜線** — 此纜線直接連接到掃描機以允許與印表機的通訊。
- 2 **列印位置** — 共有 9 個可用的列印位置。
- 3 **印表機托架/墨匣** — 允許在掃描的文件背面列印。

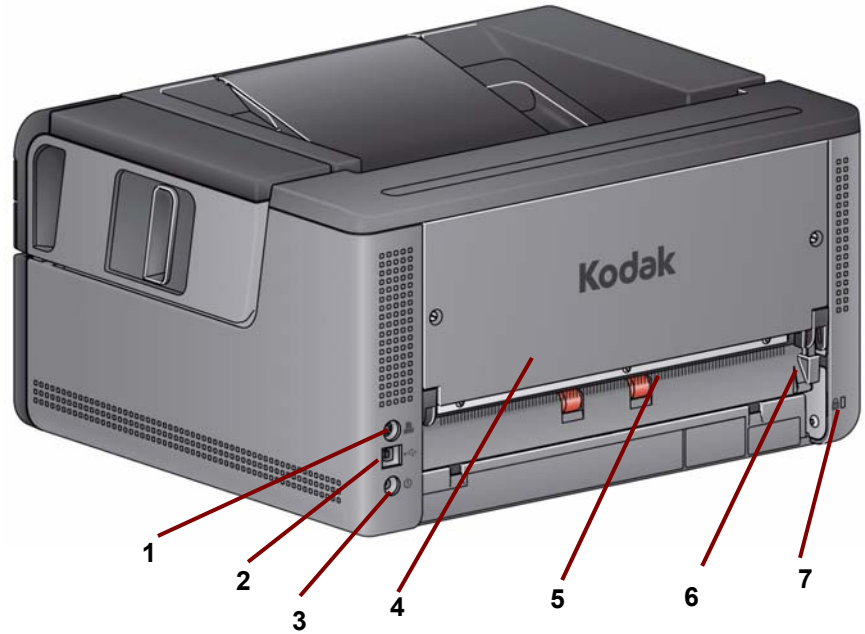
## 內部視圖

將掃描機蓋子釋出門向前拉時，將可看見下列內部元件。



- 1 **進紙模組** — 提供順暢地進紙，並分隔不同大小、厚度和質地的文件。
- 2 **感應器** — 用於偵測多頁進紙和傳輸錯誤。智慧文件保護功能可保護您的文件不受損。請參閱《掃描設定手冊》以取得關於此功能的詳細資訊。
- 3 **成像導軌** — 保持成像導軌清潔以獲得最佳的影像品質。
- 4 **滾筒** — 提供掃描機內順暢的紙張傳送。
- 5 **存在紙張感應器** — 偵測輸入托盤中是否存在文件。
- 6 **分紙模組和預分紙墊片** — 提供順暢地進紙，並分隔不同大小、厚度和質地的文件。

## 背面視圖



- 1 **印表機埠** — 允許從 *Kodak* 印表機配件到掃描機的連線。
- 2 **USB 埠** — 將掃描機連接到電腦。
- 3 **電源連接埠** — 用於將適配器電源線連接到掃描機。
- 4 **後面板** — 可拆卸以讓您附加 *Kodak* 印表機配件。
- 5 **背面文件出口** — 允許您從掃描機背面退出異常文件。
- 6 **背面文件出口切換** — 此切換開關可啟用掃描機的直通進紙通道，允許異常文件透過背面文件出口退出。
- 7 **安全鎖連接埠** — 將安全鎖連接到掃描機。您可以在辦公室耗材商店購買到標準的安全鎖。如需安裝程序資訊，請參閱安全鎖隨附的指示。

## 2 安裝/初次掃描

### 目錄

設定 .....	2-1
安裝軟體 .....	2-1
連接掃描機 .....	2-2
掃描 .....	2-3
省電模式與關閉掃描機電源 .....	2-5

### 設定



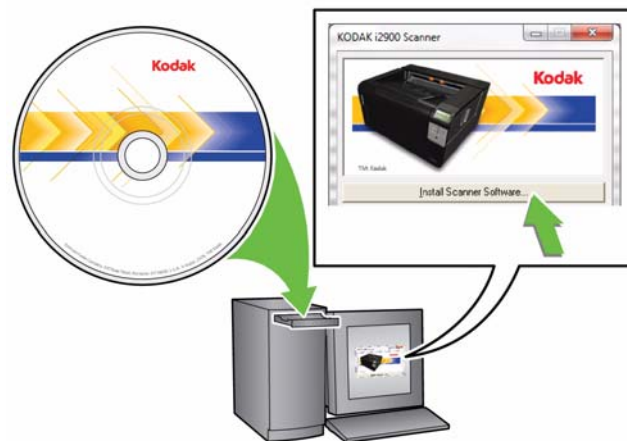
本章節提供支援掃描機所附 *安裝手冊/初次掃描* 的詳細資訊。請按照所提供的順序執行這些步驟來安裝掃描機。

附註：

- 若您已經執行 *安裝手冊/初次掃描* 中的所有步驟，即可略過此章節。
- 在定位掃描機時，如果您將會使用背面文件出口或 Kodak 印表機配件，請確保在掃描機背面保留足夠的空間。
- 在安裝任何軟體之前，如果您不使用 CD 自動啟動功能，就必須先登入為本機 PC 管理員。如要這麼做，您可右鍵按下 setup.exe 程式，然後選擇以系統管理員身分執行。

#### 1 安裝軟體

1. 將 Kodak i2900 掃描機安裝光碟放入光碟機中。安裝程式將自動啟動。
2. 選擇安裝掃描機軟體。



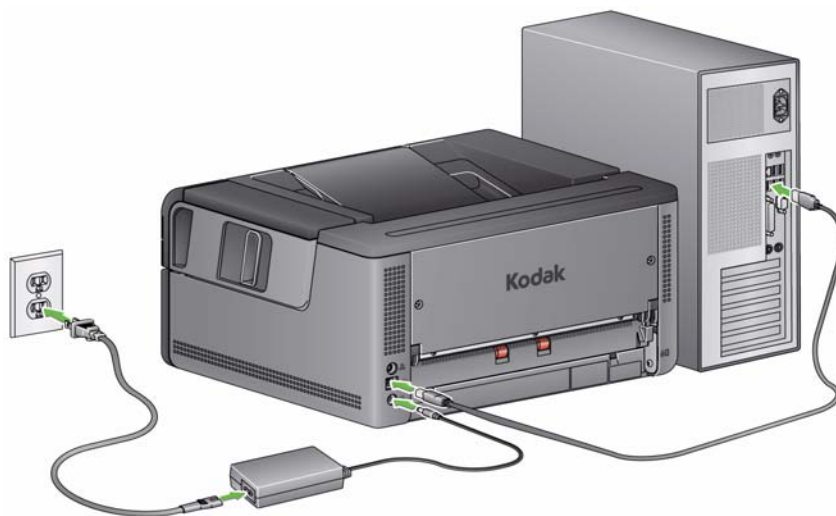
附註：

- 如果光碟沒有自動啟動，請開啟桌面上的「我的電腦」圖示。連按兩下 CD-ROM 光碟機圖示，然後連按兩下 **setup.exe**。
  - 若顯示 **已安裝此應用程式的某些部分** 訊息，請按一下 **是** 以繼續安裝程序。之前安裝的、與本掃描機共用的任何 *Kodak* 掃描機軟體將會更新。
3. 顯示「歡迎使用」畫面時，按一下 **下一步**。
  4. 閱讀並同意「軟體授權合約」中的條款之後，按一下 **我同意**。隨即開始安裝並顯示幾個進度畫面。
  5. 完成安裝後，按一下 **完成**。
  6. 從光碟機取出安裝光碟。

## 2 連接掃描機

安裝軟體之後，即可將電源線和 USB 電纜連接到掃描機。請參閱下圖進行正確連接。確定電源插座位於掃描機的 5 英尺/1.52 公尺內，而且容易插接。

1. 在掃描機隨附的電源線中，選擇適合您所在地區的 AC 電源線。
2. 將輸出電源線插入掃描機的電源連接埠。請確定將它穩固連接。
3. 將電源線的另一端插入牆壁上的電源插座。
4. 將 USB 纜線連接到掃描機 USB 連接埠。
5. 將 USB 纜線的另一端連接至電腦的正確 USB 連接埠。



- 按電源按鈕。



打開掃描機電源時，輸入托盤將打開（如果尚未打開），位於**開始/恢復/暫停**按鈕上的綠色指示燈將會在掃描機進行一系列的自我測試時閃爍。

掃描機的開機順序和準備就緒掃描的時間少過 15 秒。

完成安裝過程並準備掃描時，「**開始/恢復/暫停**」按鈕上的綠色 LED 指示燈將會停止閃爍並保持恆亮，編號 1 將會顯示在操作員控制面板上。如果顯示內容並非數字（如 0、E 或 U），請參閱第 6 章內標題為「LED 錯誤代碼」的小節，瞭解這些代碼的詳細說明。

### 3 掃描

#### 將掃描機準備就緒

1. 請確定掃描機的電源開啟，而且可以開始掃描（「**開始/恢復/暫停**」按鈕 LED 呈綠色恆亮），同時系統匣中的 Smart Touch 掃描機圖示也已經就緒。

10:18 AM 掃描機準備就緒

附註：

- 智慧觸控功能可以讓您迅速輕鬆執行最常執行的掃描任務。您可以指派並執行九項工作。
- 不使用掃描機時，可將輸入托盤靠著掃描機折疊。確定輸入托盤在掃描時已降低。



2. 根據您的掃描需要調整輸入托盤上的側邊導軌。請參閱第三章中標題為「變更輸入/輸出托盤」的章節。
3. 選擇掃描應用程式。掃描機隨附 Smart Touch 功能和 Kodak Capture Desktop Software。如需更多資訊，請參閱第 3 章。



### 準備文件以進行掃描

- 標準紙張大小的文件可輕易送入掃描機。組織您的文件以進行掃描時，可堆疊文件並使前緣在輸入托盤中對齊和置中。這可讓進紙器一次將所有文件都送入掃描機。
- 掃描前，請先取下所有的訂書針和迴紋針。文件上的訂書針和迴紋針都可能會損壞掃描機和文件。
- 紙張上的所有墨水和修正液必須先弄乾才能開始掃描。
- 撕破的、損壞的或碎裂的頁面還是可以順利傳送到掃描機中。但是，掃描機不是每種損壞的紙張都可能傳送。如果想要知道某個損壞的文件是否可以傳送到掃描機，您可以使用平台或將該文件放在乾淨的防護套中並使用背面文件出口。使用間隔釋出或背面文件出口時，應該手動置入防護套，一次一個、摺疊邊先進入。

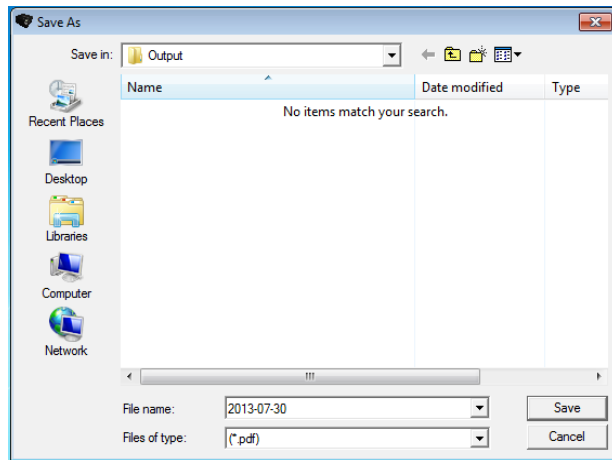


4. 將您要掃描的文件裝入輸入托盤。如果您要掃描單面文件，請確定您要掃描的那一面朝上。

附註：一些非常厚和/或僵直的文件，例如裝運信封，可能需要執行下列操作：

- 使用平台或背面文件出口。
  - 使用間隔釋出。
  - 在 400 dpi 或更高下掃描以降低掃描機的傳送速度。
5. 當操作員控制面板顯示 **1 – 彩色 PDF**，按下**開始/恢復/暫停**按鈕。

當文件結束掃描時，隨即顯示「另存新檔」對話方塊。



6. 輸入檔案名稱（例如 My First Scan.pdf），選擇要儲存檔案的位置（例如桌面），然後按一下**儲存**。

按一下**儲存**後，隨即顯示文件以供檢視。

附註：您也可以依據掃描需求設定智慧觸控功能。如需有關智慧觸控的更多資訊，請參閱掃描機隨附光碟中的**說明文件**資料夾。

掃描機已可供使用。

## 省電模式與關閉掃描機 電源

**省電模式：**依預設，無人使用 15 分鐘後，掃描機即會自動進入節能模式。

若要從省電模式啟動掃描機，請執行下列其中一項：

- 按向上或向下捲動按鈕
- 按「開始/恢復/暫停」按鈕，或
- 將紙張放入輸入托盤

**關閉掃描機：**按住**電源**按鈕超過一秒鐘。依預設，如果掃描機處於省電模式超過 60 分鐘，即會關閉電源。若要重新開啟掃描機電源，按「**電源**」按鈕。

## 3 掃描機調整

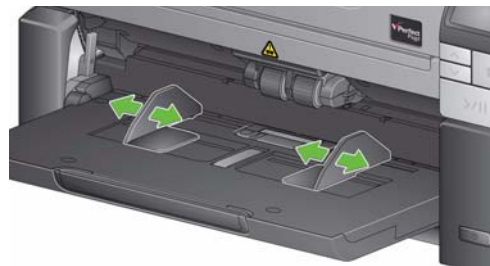
### 目錄

調整輸入/輸出托盤 .....	3-1
平台掃描 .....	3-3
使用背面文件出口 .....	3-5
選擇掃描應用程式 .....	3-6

### 調整輸入/輸出托盤

您可依照掃描需求調整輸入和輸出托盤。

- **調整側邊導軌** — 側邊導軌可配合文件尺寸向內或向外移動。調整側邊導軌時，請將手放在側邊導軌底部，越過托盤的插槽即可輕鬆地滑入及滑出導板。



- **為文件長度調整輸入托盤** — 輸入托盤延伸器有兩個位置。
  - 文件最長可達 11 英吋 / 27.94 公分 — 將延伸槽拉出至第一個位置。
  - 文件長度介於 11 到 17 英吋 / 27.94 到 43.2 公分 — 將延伸器拉出至全滿位置。



- 文件長度超過 14 英吋 / 35.6 公分 — 如果您掃描長度超過 17 英吋/43.2 公分的文件，掃描機驅動程式必須設定為可容納此長度的文件。確保您檢查並確認已將「裝置-一般」選項卡（TWAIN 資料源）上的**最大長度**選項，或將「掃描機」選項卡（ISIS 驅動程式）上的**最長文件**選項，設定為比要掃描的最長文件長。

附註：掃描長於 17 英吋/43.2 公分的文件可能需要操作員幫助。

- **依照文件長度調整輸出托盤** — 如掃描的文件長度超過 11 英吋 / 27.94 公分，請打開文件延伸槽。



- **文件重量** — 輸入托盤可裝入大約 250 張普通 20# 證券紙。

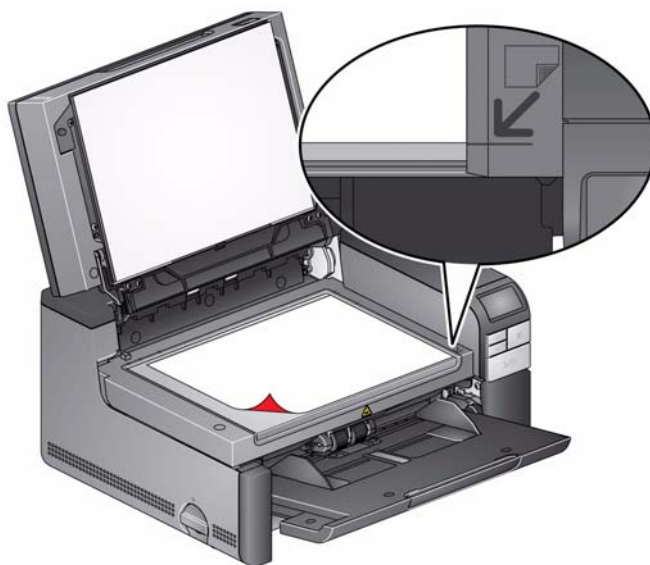
## 平台掃描

平台可用於掃描異常文件、檔案資料夾、書籍、雜誌、護照等。

1. 打開平台蓋。



2. 將文件**面朝下**放在玻璃壓板上。



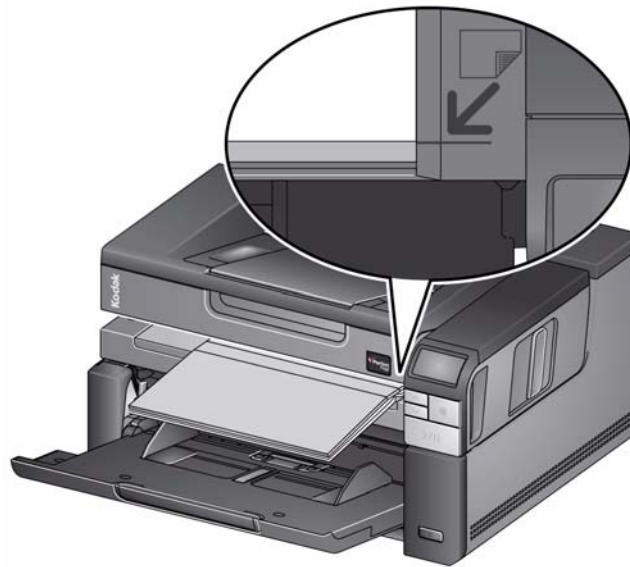
3. 將文件與右下角的箭頭對齊。
4. 關上平台蓋。
5. 按**開始/恢復/暫停**按鈕開始掃描。

附註：

- 從平台掃描時，確定掃描機輸入托盤中沒有文件。
- 如果輸入托盤中有文件，而平台中也有文件，在按下掃描按鈕時，掃描機只會從輸入托盤掃描。如要從平台掃描，必須再次按下掃描按鈕。
- 從平台掃描文件/書籍時，請確定平台蓋已關上。蓋子會自動調整為符合文件/書籍的厚度。



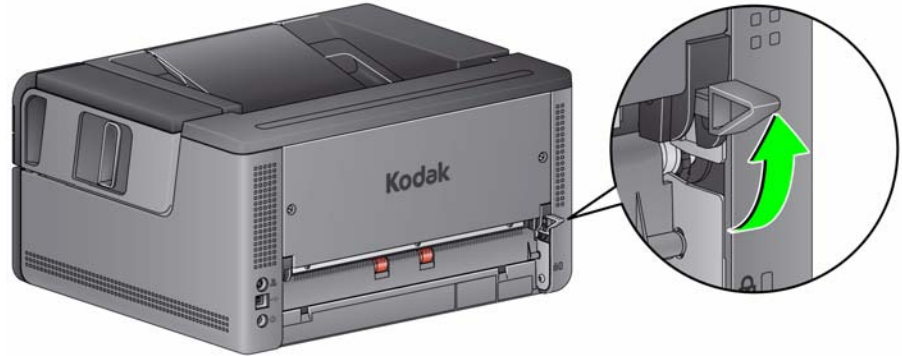
- 將文件/書籍放在平台上，文件可能會一直延伸到平台邊緣。但是，平台只能掃描到與平台玻璃邊框對齊的資訊。



- 平台蓋上的白色背景必須清潔且平滑。如有任何瑕疵，可能會影響自動裁剪效能。

## 使用背面文件出口

需要特殊處理的文件（即，裝運信封等）可使用背面文件出口輸出。此出口提供直通的進紙通道選項，允許異常文件透過傳送系統，從而減少文件卡塞的可能性。若要使用背面文件出口，請提起背面文件出口桿。



可以在下列情況使用背面文件出口：

- 文件太僵直（例如堅硬）因此無法在傳送系統內轉變方向而夾紙（U9 顯示在操作員控制面板中）。
- 輸出堆疊順序不是重要考量。
- 將掃描後已不再需要的文件直接掃描到回收站中。
- 掃描照片。

附註：

- 完成後，確定將背面文件出口桿降低至原始位置。
- 使用此選項時，確保掃描機背面具有足夠的空間可送進文件。
- 如果透過背面文件出口掃描多份文件，文件將以相反的掃描順序輸出。
- 使用背面文件出口時，無法使用文件列印選項。

## 選擇掃描應用程式

Kodak Alaris 在您的掃描機中隨附兩個掃描應用程式：Smart Touch 和 *Kodak Capture Desktop Software*。

欲管理數位文件，答案就是 **Smart Touch** 功能：「輕輕一按，大功告成」。現在您可以使用 Smart Touch 功能管理數位文件：

- 至您的檔案位置
- 作為電子郵件附加檔案
- 至 MS SharePoint 伺服器
- 至印表機
- 至其他桌面應用程式

使用各種常見的檔案格式：PDF、TIFF、JPEG、RTF、BMP 和可搜尋 PDF。

備有九個預先定義的工作捷徑供您使用。您可以修改和重新命名捷徑以建立您自己的自訂工作。您也可以在傳送影像到目的地之前，預覽和輕鬆編輯這些影像（縮放、平移、旋轉、裁剪等）。

如需有關 Smart Touch 功能的詳細資訊，請參閱掃描機隨附光碟中的說明文件資料夾或瀏覽：[www.kodakalaris.com/go/smarttouch](http://www.kodakalaris.com/go/smarttouch)。

**Kodak Capture Desktop Software** — 為一直觀式和易於使用的採集軟體應用程式，經特別設計，讓您更輕鬆進行掃描文件的處理和共用。使用 *Kodak Capture Desktop Software*，您將可以獲得「現成」的生產工具，以及立即擁有可在分散或部門級環境中採集、編輯和輸出任何專案的能力，範圍可從單一文件到更大批次的文件。

除了簡易和高效掃描的重要特性外，*Kodak Capture Desktop Software* 還具備 *Kodak Capture Pro Software* 的設計和介面，可提供更多更高級的影像和資料擷取自動化功能。

透過基於圖示的完整工具集與其他功能，*Kodak Capture Desktop Software* 為您提供簡化的掃描。快速和輕鬆地掃描至文件、創建可搜索PDF，或是將您的資訊集成到共用地點 — 例如 Microsoft SharePoint。

*Kodak Capture Pro Software* 也適用於 *Kodak i2900* 掃描機。詳細資訊請瀏覽 [www.kodakalaris.com/go/capturepro](http://www.kodakalaris.com/go/capturepro)。

很多其他公司也將 *Kodak i2900* 掃描機的支援加入他們的掃描應用程式中。請聯絡這些公司以獲得使用這些應用程式的幫助。



## 4 文件列印

---

### 目錄

印表機規格 .....	4-2
安裝/更換墨匣 .....	4-3
變更列印位置 .....	4-5
問題解決方法 .....	4-6

本章提供有關用於 i2900/i3000 系列掃描機之 *Kodak* 印表機配件的資訊。若要使用列印選項，您必須購買和安裝 *Kodak* 印表機配件。

附註：有關如何安裝此配件的程序，請參閱印表機配件隨附的說明。

如需有關啟用列印和設定列印字串的詳細資訊，請參閱光碟片上的 *TWAIN 資料源* 或 *ISIS 驅動程式* 的《掃描設定手冊》或您的掃描應用程式說明文件。

印表機配件能以掃描機的全速操作。印表機可以添加日期、時間、文件順序計數器和自訂訊息。

可以將列印字串配置為包括在每個文件中均保持相同的資訊，例如批名或操作員，以及可以在每個掃描頁中變化的資訊，例如文件順序計數器。

所有印表機控制項和功能都透過 *TWAIN 資料源* 和 *ISIS 驅動程式* 存取。

附註：

- 開始掃描工作階段之前，必須先啟用列印及安裝墨匣。
- 使用印表機時，請每日清潔掃描機的紙張通道元件。
- 如果您嘗試使用已啟用列印的工作設定掃描，且您尚未安裝印表機，將顯示 U2 錯誤。
- 使用背面文件出口時無法使用文件列印功能。

## 印表機規格

有關下列規格的詳細資訊，可在 TWAIN 資料源或 ISIS 驅動程式的《掃描設定手冊》中找到。

特性	說明
最多行數	1
最多字元數	40 (包括空格)
列印位置 (水平)	9 手動設定
列印位置 (垂直)	由掃描應用程式設定
列印方向	0 和 90 度
字型大小	正常、粗體和超粗體 附註：根據字元的複雜性，並非所有的語言都可支援粗體字型，例如半形片假名。
列印面	背面 (掃描後)
從文件前緣的最小列印距離	0.35 英吋/0.89 公分
墨匣	黑色：HP-C6602A 紅色：HP-C6602R
每個墨匣的字元數	多達 1,500,000 至 2,000,000 個 (根據使用的字型大小而定)
可用的靜態欄位	使用者透過擷取軟體應用程式指定的訊息
可用的動態欄位	多達九位數的文件序號、日期、四位數時間
支援的語言	任何語音學語言。例如：荷蘭文、英文、法文、德文、義大利文、葡萄牙文、西班牙文、日文 (半形片假名)

## 安裝/更換墨匣

**注意：**請勿在掃描期間調整或維修印表機。

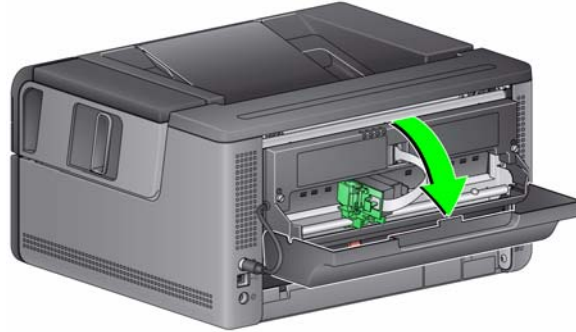
您必須在使用印表機之前安裝墨匣。有關訂購資訊，請參閱第 5 章標題為「耗材與消耗品」的章節。

初次安裝之後，在出現下列情況時更換墨匣：

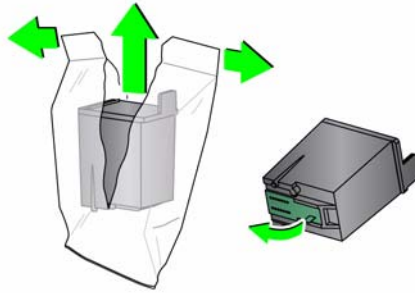
- 列印的字元很淺或不均勻
- 明顯的遺失字元或不一致的字元品質
- 清潔後仍無法改進整體列印品質

**重要事項：**請遵循聯邦、州和當地法律適當處理空的墨匣。

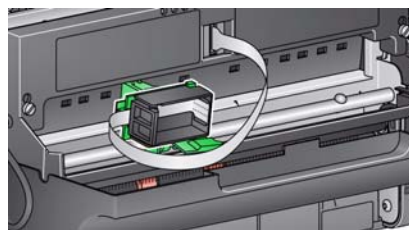
1. 打開印表機蓋板。



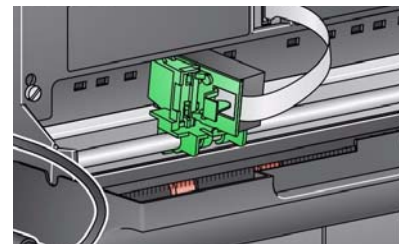
2. 打開墨匣包裝，取下新墨匣上的鎖片。



3. 如果印表機托架不在「裝載」位置，請將其旋轉至「裝載」位置。

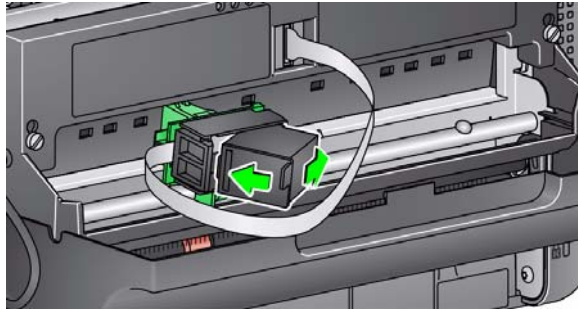


裝載位置

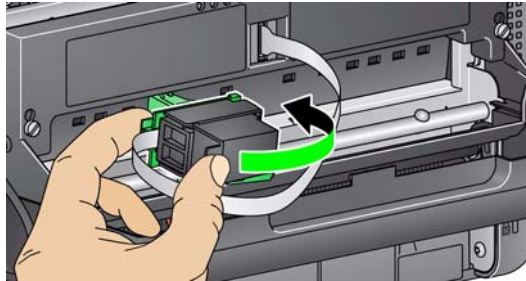


列印位置

4. 依下圖所示方式，將墨匣插入印表機托架。



5. 按下綠色的釋放凸板，並將印表機托架旋轉至「列印」位置。



6. 將印表機托架滑入所需的列印位置。請參閱本章稍後標題為「變更列印位置」的章節。
7. 關上印表機蓋板。

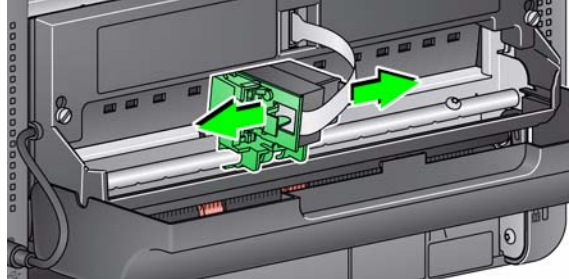
附註：如果不關上印表機蓋板，請確認印表機托架處於「列印」位置。

## 變更列印位置

水平列印位置必須以手動變更。

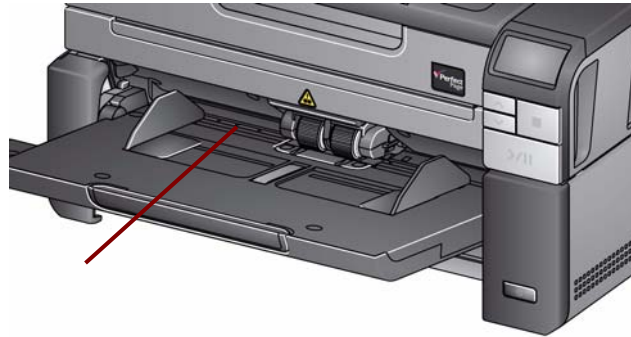
1. 打開印表機蓋板。
2. 將印表機托架滑入所需的列印位置。

**重要事項：**變更列印位置時，請務必確認印表機托架已固定到列印（定位）位置。當您將印表機托架滑入列印位置時，可以感覺到印表機托架卡入定位。



3. 關上印表機蓋板。

附註：傳輸板邊緣的列印位置指示器可作為檢查水平列印位置的指導。



## 問題解決方法

請使用下表作為找出您在使用印表機時可能遇到的問題之可能解決方法的指導。

問題	可能的解決方法
列印品質差或不一致	<ul style="list-style-type: none"><li>• 確定印墨匣不是空的。</li><li>• 確定墨匣安裝正確。</li><li>• 確定墨匣在列印的正確位置。</li><li>• 確認已在掃描應用程式中啟動印表機，且已指定想要使用的列印字串。</li><li>• 驗證所有的印表機接頭都有鎖緊，而且印表機纜線穩固連接。</li><li>• 清潔印字頭（請參閱下面的「啟動時因乾涸的印字頭造成的列印問題」）。</li></ul>
啟動時因乾涸的印字頭造成的列印問題	將墨水從印表機托架拆下，使用無絨布或棉花棒，以輕輕按壓的方式（切勿擦拭）清潔墨水上的噴墨頭，將墨水裝回後再試一次。
沒有列印	<ul style="list-style-type: none"><li>• 確定已在掃描應用程式中啟用列印。</li><li>• 檢查以確定墨匣/印表機托架穩固的放置在所需的列印位置。</li><li>• 請確定保護膜已從印字頭上取下。</li><li>• 務必確認已插入印表機配件。</li></ul>
嘗試列印時，U2 會顯示在操作員控制面板中	<ul style="list-style-type: none"><li>• 尚未安裝印表機配件或墨匣。</li></ul>
墨水噴灑到掃描機背面	<ul style="list-style-type: none"><li>• 請確認印表機托架穩固放置在列印位置（請參閱本章稍早標題為「變更列印位置」的章節）。</li></ul>
印表機蓋板無法關上	<ul style="list-style-type: none"><li>• 請確認印表機托架處於「列印」位置。</li></ul> 

## 5 維護

---

### 目錄

清潔工具 and 材料 .....	5-2
打開掃描機蓋子 .....	5-2
清潔程序 .....	5-3
清潔滾筒 .....	5-4
清潔分紙滾筒滾輪 .....	5-4
清潔進紙模組滾輪 .....	5-5
清潔背底條 .....	5-5
清潔成像導軌 .....	5-5
清潔平台玻璃 .....	5-6
執行傳輸系統清潔頁 .....	5-7
最終清潔步驟 .....	5-7
更換程序 .....	5-8
更換進紙模組或進紙模組滾輪 .....	5-8
更換分隔滾筒 .....	5-10
更換分隔滾筒滾輪 .....	5-10
更換預分紙墊片 .....	5-11
更換背底條 .....	5-11
更換平台背底 .....	5-12
耗材與消耗品 .....	5-13

本章說明需要對 *Kodak i2900* 掃描機執行的清潔和維護程序。這些程式的執行頻率將根據不同的掃描環境、紙張類型和影像處理需求而有所不同。高掃描量將需要更頻繁的清潔掃描機，以及更頻繁的更換耗材。根據 *Kodak Alaris* 在生產型掃描方面的多年經驗，證明了正確清潔和維護您的掃描器將可以讓您在更短的時間內掃描更多紙張，出現的問題也比較少。正確維護的 *i2900* 掃描器可以為您提供多年的無故障操作。

可向您的掃描器供應商購買掃描器耗材（滾輪、預分紙墊片等）和清潔耗材。消耗品均以套件形式出售。套件包含正確混合的滾輪、滾筒和預分紙墊片，以便讓您輕鬆地在建議的頻率予以更換。例如，僅更換滾輪而從來不更換分紙滾筒，最終會將掃描機的性能減到最低。在建議的頻率更換耗材將確保最佳性能。

## 清潔工具和材料

執行例常的掃描機維護時，請僅使用這些清潔工具和材料。使用任何其他清潔材料可能會損壞掃描機。

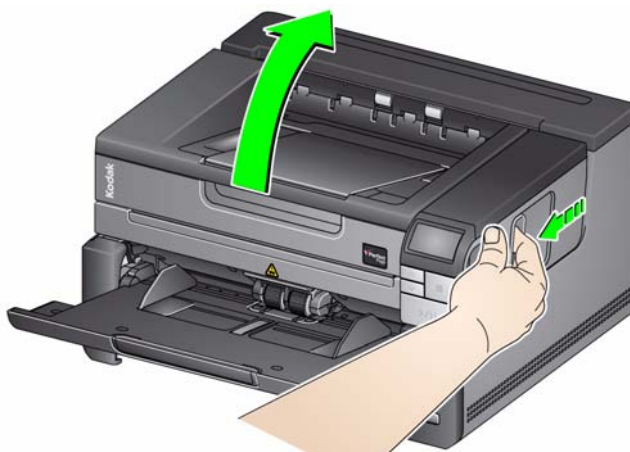
- *Kodak Digital Science* 傳輸系統清潔頁
- *Kodak Digital Science* 滾筒清潔墊
- 用於 *Kodak* 掃描機的防靜電擦布
- 吸塵器和工具

選購項目：

- Brilliantize Detailer 擦布
- 無絨布

## 打開掃描機蓋子

1. 關閉掃描機電源。
2. 取出輸入托盤、輸出托盤和傳輸板內的任何文件。
3. 將掃描機護蓋釋出門向前拉。掃描機護蓋將會部份打開。抓住頂蓋中央將它來完全打開，以便觸及內部元件。



4. 完成掃描機的清潔工作或更換耗材之後，用雙手關上掃描機蓋子。



## 清潔程序

定期清潔您的掃描機和執行預防性維護是確保最佳可能影像品質所必需的。

一些文件類型會產生比較多灰塵和碎片，因此需要更頻繁地清潔。

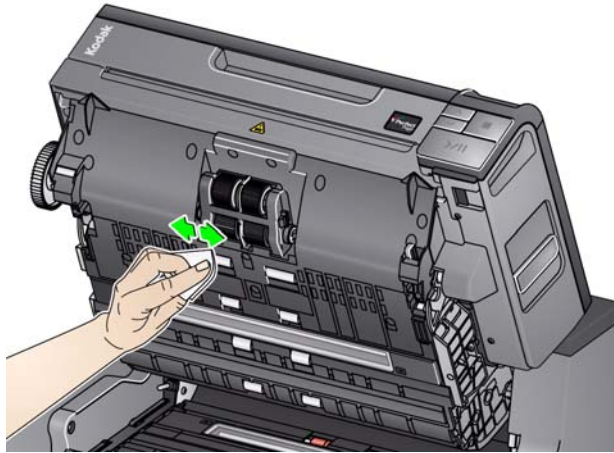
清潔您的掃描機或更換耗材之前，請審查下列資訊：

- 進紙模組和分紙滾筒的橡膠滾輪上染上一些碎屑是正常的。滾輪上有碎屑並不總是意味著卷軸帶已磨損或損壞。清潔後，檢查滾輪是否磨損，如有必要，更換分隔滾筒、進紙模組或滾輪。
- 清潔滾筒/滾輪時，讓滾筒/滾輪在掃描前完成乾透。
- 請僅使用建議的清潔耗材。使用未經批准的清潔劑或溶劑可能會損壞橡膠滾輪。
- 切勿在封閉的空間內使用清潔劑，使用時必須有足夠的通風。
- 切勿在表面熱燙的地方使用清潔劑。讓表面冷卻到適當溫度才清潔。
- 切勿使用罐裝/壓縮氣體。使用壓縮氣體會導致塵埃被強制進入掃描機的成像系統並停留在會導致影像品質問題的區域，且必須在卸下照相機後才可以進行清潔。
- 請勿在掃描機上或其周圍使用易燃的壓縮氣溶膠。
- 除了建議的清潔配備外，您也可以使用真空清潔設備清除掃描機上的碎屑。
- 防靜電擦布含有異丙基酒精，會導致眼睛不適及皮膚乾燥。執行維護程序後，用肥皂和清水洗手。如需其他資訊，請參閱材料安全資料表 (MSDS)。MSDS 可在 Kodak Alaris 網站獲得：[www.kodakalaris.com/en-us/about/ehs](http://www.kodakalaris.com/en-us/about/ehs)。  
附註：要存取MSDS，您需要提供耗材的型錄號碼。有關型錄號碼，請參閱本章稍後標題為「耗材」的章節。
- 滾筒清潔墊片包含會刺激眼睛的鈉醇醚酸以及鈉矽酸鹽。有關詳情，請參閱MSDS。

## 清潔滾筒

清潔滾筒包括傳送區域中的所有滾筒、分紙滾筒滾輪和進紙模組滾輪。

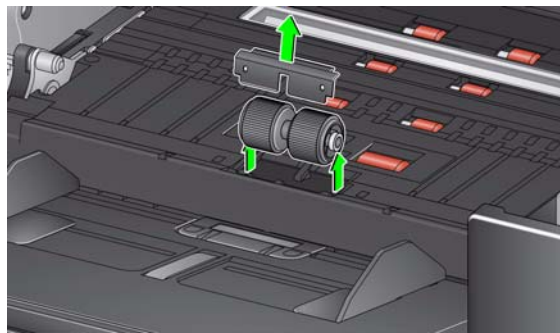
1. 關閉掃描機並打開掃描機蓋子。
2. 用手轉動滾筒並使用滾筒清潔墊片擦拭。



3. 使用無絨布擦乾滾筒。

## 清潔分紙滾筒滾輪

4. 將墊片抬起後取出，即可移除預分紙墊片。
5. 取出分紙滾筒。



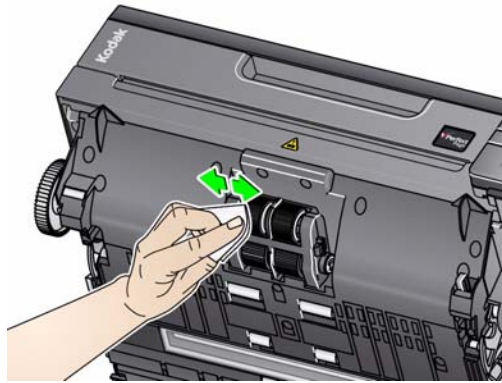
6. 用手轉動分紙滾筒滾輪並使用滾筒清潔墊片擦拭。為了獲得最佳清潔效果，平行於螺紋擦拭滾輪，以便清除螺紋間的殘餘物。



7. 檢查滾輪。如果滾輪顯示磨損或損壞的跡像，請更換滾輪或分紙滾筒。請參閱本章的「更換程序」一節。
8. 將分紙滾筒上的插槽和固定器對齊，以裝回分紙滾筒。
9. 將預分紙墊片裝回。確認墊片卡入正確位置。

## 清潔進紙模組滾輪

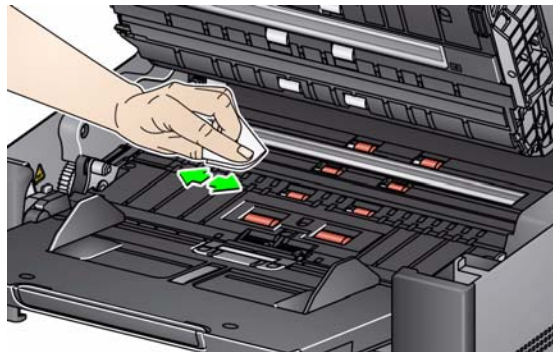
10. 用手轉動進紙模組滾輪並使用滾筒清潔墊片擦拭，清潔進紙模組滾輪。為了獲得最佳清潔效果，平行於螺紋擦拭滾輪，以便清除螺紋間的殘餘物。清潔滾輪時您無須取下進紙模組。



11. 檢查滾輪。如果滾輪顯示磨損或損壞的跡象，替換進紙模組滾輪或進紙模組。請參閱本章的「更換程序」一節。

## 清潔背底條

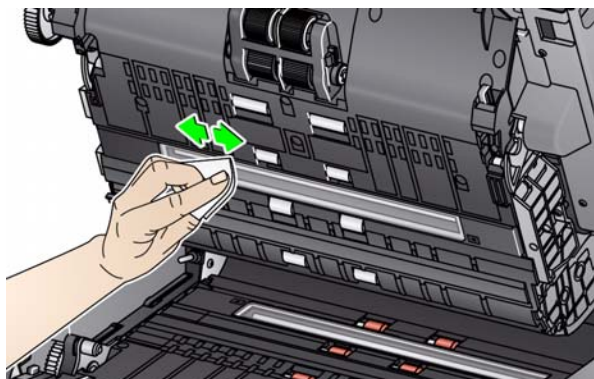
12. 使用防靜電布或 Brilliance Detailer 擦布擦拭上方和下方背底條。



13. 使用幾乎全乾的靜電布或乾淨的無絨布再次擦拭上方和下方背底條，以清除所有條紋。

## 清理成像導軌

14. 使用 Brilliance Detailer 擦布（步驟 1）或防靜電擦布擦拭上方與下方成像區。小心不要在清理時刮花成像區。



15. 使用 Brilliance 擦布（步驟 2）或幾乎全乾的防靜電擦布再次擦拭上方與下方成像區以清除所有條紋。
16. 關上掃描機蓋子。
17. 完成所有清潔程序後，開啟掃描機電源。

## 清潔平台玻璃

掃描平台的玻璃壓板上會累積一些指紋和灰塵。請使用適用於 Kodak 掃描器的防靜電擦布或 Brillianize Detailer 擦拭布來清潔玻璃壓板。

1. 打開平台蓋。
2. 使用 Brillianize 擦布（步驟 1）或防靜電擦布擦拭玻璃壓板。



3. 使用 Brillianize 擦布（步驟 2）或幾乎乾的防靜電擦布拭乾玻璃壓板。
4. 關上平台蓋。

**重要事項：**請勿將清潔液體噴灑到平台玻璃壓板上，因為這些液體會滲透到玻璃表面下，並造成損壞。

## 執行傳輸系統清潔頁

應該使用傳輸系統清潔頁清潔傳送器數次。

1. 拆除傳輸系統清潔頁的包裝。
2. 將側邊導軌調整到最寬的位置。
3. 以縱向將傳送清潔紙放進輸入托盤的中央，黏貼面朝上。
4. 掃描傳輸系統清潔頁。
5. 取出輸出托盤中的傳送清潔紙，然後以橫向放進輸入托盤的中央，黏貼面朝上，然後重新掃描。
6. 可能需要重複步驟 4 和 5 數次才可完全清除所有殘餘物。

附註：當傳送清潔紙變髒和/或失去其黏性時，將它丟棄並使用新的。

## 最終清潔步驟

完成操作傳輸系統清潔頁後：

1. 打開掃描機蓋子。
2. 用無絨布擦拭頂端和底端成像導軌露出的那一側。
3. 關閉掃描機蓋子並掃描測試影像以確保影像品質。

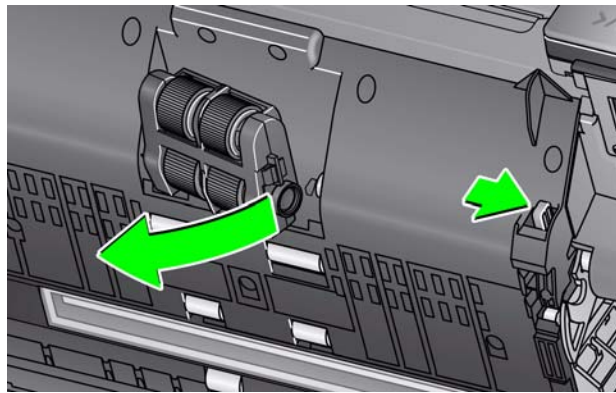
## 更換程序

本章節提供更換下列部件的程序。進行更換時請使用下列準則。

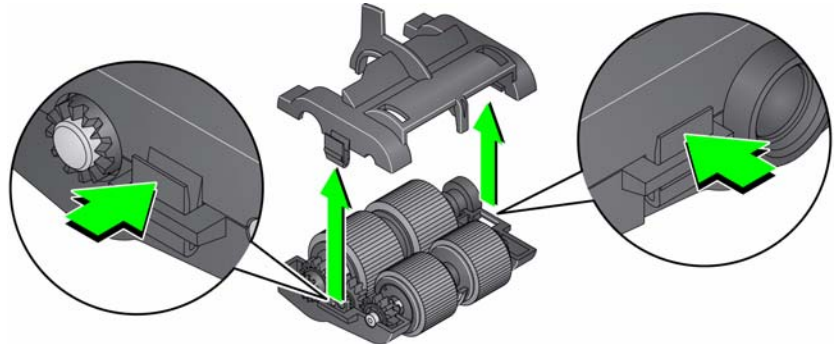
- **進紙模組滾輪** — 滾輪生命週期將因紙張類型、環境和清潔度而有所不同。一般滾輪的生命週期為 500,000 張文件；結果可能有所不同。進紙器效能降低、多頁進紙、卡紙等狀況均表示滾輪需要更換。
- **進紙模組** — 建議您每列印 1,000,000 張文件後即更換新的進紙模組。
- **預分紙墊片** — 分紙墊片的建議更換頻率至少需與分隔滾筒滾輪或分隔滾筒相同，亦即每 250,000 張文件。
- **分紙滾輪** — 滾輪生命週期將因紙張類型、環境和清潔度而有所不同。一般滾輪的生命週期為 250,000 張文件；結果可能有所不同。進紙器效能降低、多頁進紙、卡紙等狀況均表示滾輪需要更換。
- **分隔滾筒** — 建議您每 500,000 張文件即安裝新的進紙模組。

### 更換進紙模組或 進紙模組滾輪

1. 打開掃描機蓋子。
2. 將進紙模組釋放手柄按向右邊，釋開進紙模組。

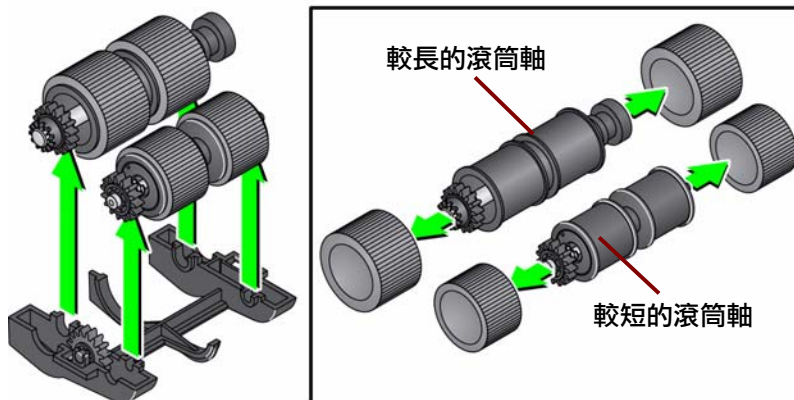


3. 如果您只是要更換進紙模組，請執行步驟 10。若您要更換滾輪，請執行步驟 4。
4. 在用一隻手握住底部支架時，用另一隻手按鎖定彈片（一邊一個）。向上拉頂端支架使它離開滾筒。



5. 取下兩個核心元件。

6. 將滾輪從軸心滑出，更換每一個滾輪。

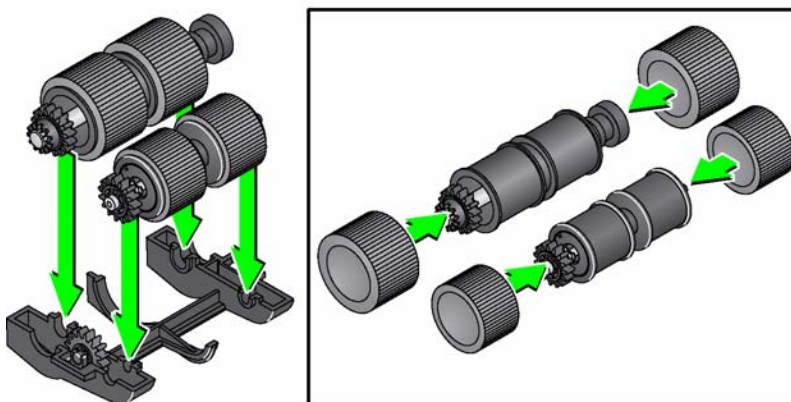


7. 輕輕地將滾輪拉放在軸心上，以安裝每個新的滾輪。滾輪不需要以任何特定方向安裝。

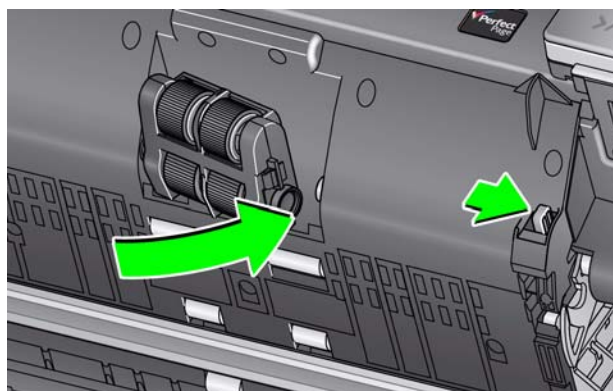
附註：更換滾輪時，務必確認將較大的滾輪放在較長的滾筒軸，較短的滾輪放在較短的滾筒軸。

**重要：**不要過度伸張滾輪以避免將它撕裂。

8. 將每個核心元件裝回底端進紙模組支架，將頂端支架的彈片對齊底端支架的插槽。



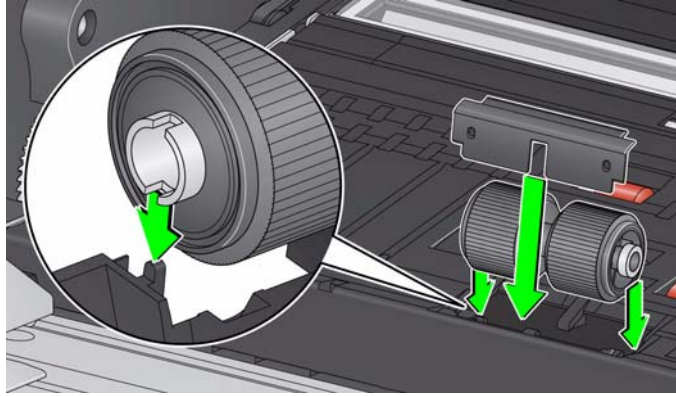
9. 同時按下頂端和底端支架直到它們卡入到位。
10. 將進紙模組釋放手柄按向右邊，並將進紙模組插入定位。確定尾端對齊，然後釋開進紙模組釋放手柄。確定進紙模組已固定到位。



11. 關上掃描機蓋子。

## 更換分隔滾筒

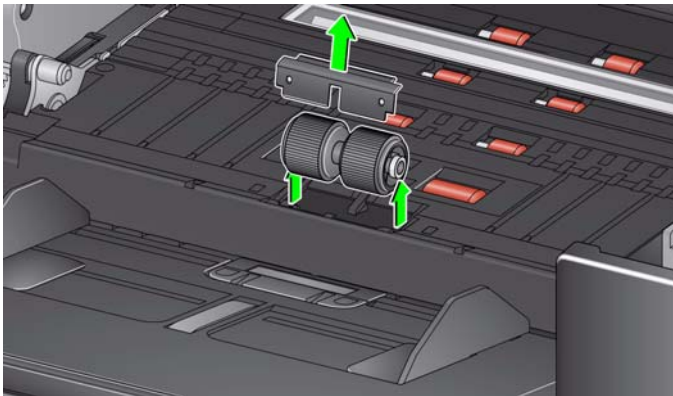
1. 打開掃描機護蓋。
2. 將墊片抬起後取出，即可移除預分紙墊片；然後將分隔滾筒移除。
3. 插入新的分隔滾筒。確認分隔滾筒上的插槽與支架對齊。



4. 將預分紙墊片裝回。確認墊片卡入正確位置。  
附註：建議您每次更換分隔滾筒或分紙滾輪時一併更換預分紙墊片。
5. 關上掃描機護蓋。

## 更換分隔滾筒滾輪

1. 打開掃描機護蓋。
2. 將墊片抬起後取出，即可移除預分紙墊片；然後將分隔滾筒移除。



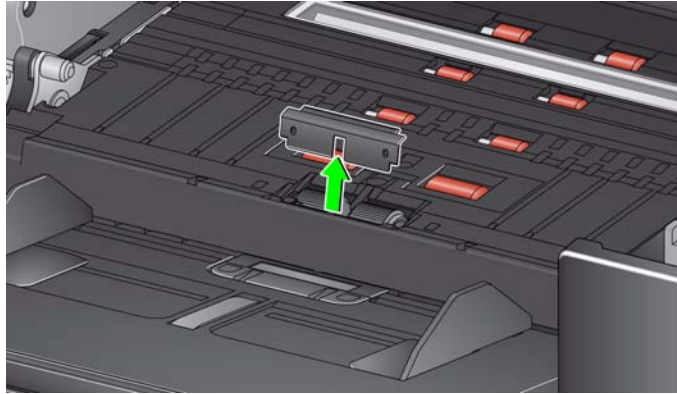
3. 將滾輪滑出核心裝置來更換每個滾輪。
4. 安裝時，輕將新的滾輪朝核心推入。  
*重要：不要過度伸張滾輪以避免將它撕裂。*
5. 重新安裝分紙滾筒。確認分隔滾筒上的插槽與支架對齊。
6. 將預分紙墊片裝回。確認墊片卡入正確位置。  
附註：建議您每次更換分隔滾筒或分紙滾輪時一併更換預分紙墊片。
7. 關上掃描機護蓋。



## 更換預分紙墊片

當多份文件進紙的現象不斷增加時，請更換預分紙墊片。

1. 打開掃描機蓋子。
2. 將預分紙墊片抬起並取出。

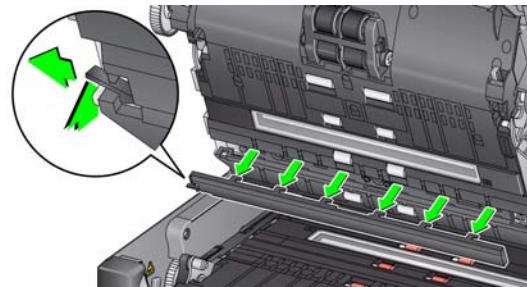


3. 安裝新的預分紙墊片。請確定將它卡入到位。
4. 關上掃描機蓋子。

## 更換背底條

在很少見的情況下，您可能需要更換背底條。如遇此情況，請執行下列步驟。

1. 打開掃描機蓋子。
2. 抬起頂端背底條左側的彈片，取出頂端背底條時請將其滑向左邊。



3. 對齊彈片和插槽以插入新的背底條，並將其滑向右邊直到嵌入正確位置。
4. 重複執行步驟 2 和 3，更換底端背底條。

附註：更換底端背底條時，標籤將位於右側，請將背底條向右滑出。

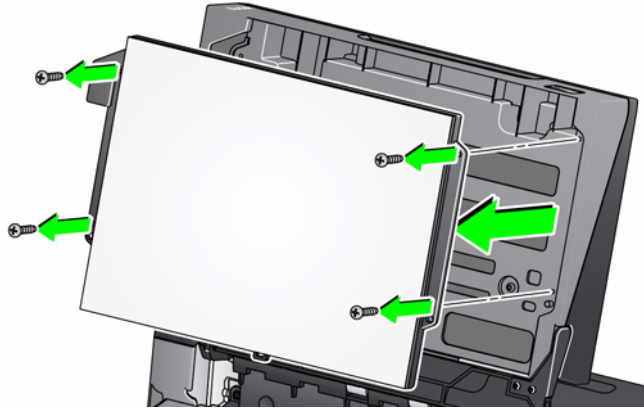
5. 關上掃描機蓋子。

## 更換平台背底

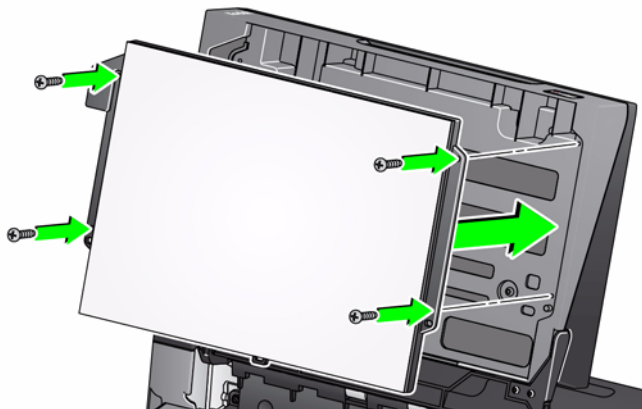
當平台背底受損或變得很髒時，請更換它。如果您遇到裁剪問題，請檢查背底並視需要更換它。

附註：在更換時，請小心處理平台背底。

1. 打開平台蓋。
2. 使用十字頭螺絲起子，鬆開並卸下固定平台背底的四顆螺絲。



3. 對齊新的平板並裝上和鎖緊螺絲，直到平台背底已固定。



## 耗材與消耗品

若要訂購耗材，請與您的掃描器供應商聯絡。

耗材/消耗品	型錄編號
i2900 與 i3000 系列掃描機的 Kodak 進紙器耗材套件	129 9676
i2900 與 i3000 系列掃描機的黑色背景	136 4421
<i>Kodak Digital Science</i> 傳輸系統清潔頁 (50 張)	169 0783
<i>Kodak Digital Science</i> 滾筒清潔墊 (24 個)	853 5981
用於 <i>Kodak</i> 掃描機的防靜電擦布 (144 條)	896 5519
<i>Brilliance Detailer Wipes</i> /用於 <i>Kodak</i> 掃描器	826 6488
印表機黑色墨匣	818 3386
印表機紅色墨匣	159 6832
i2900 系列掃描機的平台背景	176 3325
配件	型錄編號
印表機配件	132 4391
<i>Kodak</i> A3平台配件	189 4351
印表機托架	176 3218

附註：

- 部分國家/地區不提供防靜電擦拭布。
- 物品和型錄編號可能會隨時變更。

## 6 疑難排解

### 目錄

問題解決方法 .....	6-1
指示燈與錯誤碼 .....	6-4
升級軟體 .....	6-5
聯絡服務中心 .....	6-5

### 問題解決方法

在使用 Kodak i2900 掃描機時若遇到問題，請使用下表尋找可能的解決方法。

問題	可能的解決方法
文件夾紙或送進多個文件	請確定： <ul style="list-style-type: none"><li>• 所有文件的規格符合附錄 A 規格中所列出的大小、重量和類型等。</li><li>• 所有訂書針和迴紋針都已經從文件上取下。</li><li>• 所有滾筒和滾輪是清潔的，並且分紙滾筒和進紙模組均已正確安裝。請參閱第 5 章 <i>維護</i> 中的程序。</li></ul> <b>清除文件夾紙：</b> <ul style="list-style-type: none"><li>• 取出輸入托盤內的任何文件。</li><li>• 打開掃描機蓋子。</li><li>• 找出夾住的文件並取出。</li><li>• 關閉掃描機蓋子並恢復掃描。</li></ul>
U9（文件夾紙）將會在操作員控制面板中顯示，紙張會停止在傳送系統內但並非夾紙	確認已將「裝置-一般」選項卡（TWAIN 資料源）上的 <b>文件管理：最大長度</b> 選項，或將「掃描機」選項卡（ISIS 驅動程式）上的 <b>最長文件</b> 選項，設定為比要掃描的最長文件長。預設為 17 英吋/43.2 公分。
掃描機無法掃描/置入文件	請確定： <ul style="list-style-type: none"><li>• 電源線插好並已開啟電源。</li><li>• 已按下「電源」按鈕且綠色 LED 亮起。</li><li>• 掃描機蓋子完全關上。</li><li>• 文件與進紙模組有接觸並覆蓋存在紙張感應器。</li><li>• 文件符合大小、重量和類型等規格。</li><li>• 如文件較厚，請將間隔釋放旋鈕轉至呈垂直狀態，即可開啟進紙模組和分紙模組之間間隔。</li><li>• 您有檢查進紙模組與分紙滾筒是否有磨損的跡像，而且在必要時更換這些耗材。</li></ul> 您也可關閉掃描機電源，再打開電源。
影像品質很差或降低	確保掃描機和成像導軌清潔。請參閱第 5 章， <i>維護</i> 。

問題	可能的解決方法
<p>打開掃描機電源後，操作員控制面板中會顯示 0，表示掃描機沒有與電腦通訊</p>	<p>請嘗試下列操作：</p> <ul style="list-style-type: none"> <li>• 請確認您使用 USB 2.0 (或更高規格) 連線。USB 1.1 將無法操作。</li> <li>• 檢查以確定 USB 纜線工作狀態良好並已穩固插入電腦和USB連接埠。</li> <li>• 確定已載入軟體。</li> <li>• 確認電腦是否識別掃描機。             <ol style="list-style-type: none"> <li>1. 按一下<b>開始&gt;設定&gt;控制台&gt;系統管理工具&gt;電腦管理</b>以顯示「電腦管理」視窗。</li> <li>2. 選擇<b>裝置管理器</b>然後選擇您的電腦。</li> </ol> </li> </ul>  <p style="text-align: center;">Kodak i2900 掃描機應顯示在<b>成像裝置</b>之下。</p> <ol style="list-style-type: none"> <li>3. 按一下<b>操作&gt;掃描硬體更改</b>。</li> </ol>
<p>發生「假性」夾紙或出現一次進入多張</p>	<p>請確定傳送區是乾淨的。</p>
<p>11 英吋 / 27.94 公分或更長的文件無法送進或夾紙</p>	<p>請確定輸入和輸出托盤延伸器都有拉開，可以支撐長文件。另請參閱第 6-1 頁的<b>問題 U9 (文件夾紙)</b>。</p>
<p>掃描機執行速度緩慢</p>	<ul style="list-style-type: none"> <li>• 您的電腦可能不符合掃描機的最低需求。</li> <li>• 一些影像處理功能會降低掃描機速度。</li> <li>• 解析度 (dpi) 設定可能過高。</li> <li>• 您的防毒軟體可能掃描所有的 TIFF 或 JPEG 文件。</li> <li>• 確定您是掃描至本機磁碟。</li> </ul>
<p>掃描期間文件歪斜</p>	<p>請確定：</p> <ul style="list-style-type: none"> <li>• 輸入托盤側邊導軌有經過調整，符合要置入的文件大小。</li> <li>• 文件垂直送入進紙模組。</li> <li>• 所有訂書針和迴紋針都已經從文件上取下。</li> <li>• 進紙模組、分紙滾筒和傳輸滾筒都是乾淨的。</li> <li>• 掃描機蓋子已關緊。</li> </ul>

問題	可能的解決方法
掃描時掃描機暫停過久	請確定： <ul style="list-style-type: none"> <li>• 主機電腦符合掃描的最小需求。</li> <li>• 硬碟機上有足夠的可用空間。</li> <li>• 所有其他的應用程式都關閉了。</li> <li>• 您使用的是 USB 2.0（或更高規格）連線。</li> </ul> 您也可以嘗試變更您掃描應用程式的掃描選項（壓縮等）。
掃描後，滾筒標記或紋路都出現在文件上	清潔進紙模組、傳輸滾筒和分紙滾筒與滾輪。請參閱第 5 章， <i>維護</i> 。
垂直線出現在影像上	<ul style="list-style-type: none"> <li>• 清潔成像導軌。請參閱第 5 章，<i>維護</i>。</li> <li>• 啟用<b>條紋過濾</b>選項或提高強度。</li> </ul>
文件一次進入多張	請確定： <ul style="list-style-type: none"> <li>• 所有批次文件的前緣都置中對齊在輸入托盤下，讓每份文件都可以接觸進紙滾筒。</li> <li>• 進紙模組及分紙滾筒是乾淨的，而且沒有磨損。</li> <li>• 手動輸入具有特殊質地或表面的文件。</li> <li>• 間隔釋出不在垂直位置。</li> </ul>
U3 顯示在操作員控制面板中	您嘗試掃描的文件過長。 <ul style="list-style-type: none"> <li>• 確認已將「裝置-一般」選項卡（TWAIN 資料源）上的<b>文件管理：最大長度</b>選項，或將「掃描機」選項卡（ISIS 驅動程式）上的<b>最長文件</b>選項，設定為比要掃描的最長文件長。預設為 17 英吋/43.2 公分。</li> <li>• 降低解析度。</li> </ul>

## 指示燈與錯誤碼

**綠色燈恆亮：**掃描機正在掃描。

**綠色燈快速閃爍：**等候操作員執行動作。

**綠色燈緩慢閃爍：**掃描機處於節能模式。

**紅色燈恆亮：**表示掃描機錯誤，例如，掃描機護蓋打開。

**紅燈恆亮後開始閃綠燈：**掃描機開機中。

掃描機開機後，紅綠指示燈號將開始閃爍。約過 12 秒後，兩燈即會熄滅。當綠色指示燈保持亮起時，掃描機即準備開始掃描。然而，主機電腦可能需要數秒才能偵測到掃描機。

**指示燈** — 以下為可能顯示的代碼清單。

代碼	LED 指示燈	說明
U1	紅色	檢查成像導軌。
U2	紅色	缺少墨水匣。
U3	紅色	文件太長。
U6	紅色	掃描機蓋子打開。
U7	紅色	<ul style="list-style-type: none"><li>輸入托盤內的紙張太多。</li><li>進紙模組未正確安裝。</li></ul>
U8	綠色燈閃爍	多頁進紙暫停；等待使用者輸入。
U8	紅色	多頁進紙停止。
U9	紅色	文件卡紙或送紙通道被阻。
U41、U42	紅色	校準失敗。請重試校準。如果故障仍存在，請致電服務中心。
U51	紅色	USB 於作用中時中斷連線。重新掃描文件。
U52	紅色	逾時。重新掃描文件。
U53	紅色	USB 速度不支援。確定您使用 USB 2.0 (或更高版本) 連接。
U55	紅色	USB 事件數超出閾值。重新掃描文件。
U56	紅色	影像擷取已開始。重新掃描文件。
U57	紅色	缺少影像頁尾。重新掃描文件。
Exx	紅色	<ul style="list-style-type: none"><li>確定所有電纜正確連接。</li><li>關閉然後再打開電源。</li></ul> 如果問題仍然存在，請致電服務中心。

## 升級軟體

Kodak Alaris 會經常更新驅動程式及固件以糾正問題和新增新功能。如果您遇到錯誤代碼 (Ex)，您應該在聯絡服務部門之前，升級到最新的驅動程式。請瀏覽：[www.kodakalaris.com/go/IMsupport](http://www.kodakalaris.com/go/IMsupport)，進入 **i2900 Software and Drivers** (i2900 軟體及驅動程式) 並下載最新的升級。

## 聯絡服務中心

1. 瀏覽 [www.kodakalaris.com/go/IMsupport](http://www.kodakalaris.com/go/IMsupport) 獲取您所處國家/地區的最新電話號碼。
2. 致電時，請準備好下列資訊：
  - 問題描述。
  - 掃描機型號和序號。
  - 電腦組態。
  - 您正在使用的掃描應用程式。



# 附錄 A

# 規格

掃描機類型 / 速度	雙面彩色掃描機配備自動文件進紙器和內建平板。 1 每分鐘 60 頁（橫向），200 和 300 dpi；黑白。
掃描技術	雙 CCD
輸出解析度	100、150、200、240、250、300、400、500、600 和 1200 dpi
輸出檔案格式	單頁與多頁 TIFF、JPEG、RTF、BMP 以及 PDF
最大 / 最小文件寬度	自動進紙：8.5 英吋（21.6 公分） / 2.5 英吋（6.4 公分） 手動送紙：8.5 英吋（21.6 公分） / 2 英吋（5 公分）
最大 / 最小文件長度	自動進紙：34 英吋（86.4 公分） / 2.5 英吋（6.4 公分） 手動送紙：34 英吋（86.4 公分） / 2 英吋（5 公分）（僅背面文件出口） 長文件模式：最長 160 英吋（4.1 公尺） （本掃描機支援掃描最長 160 英吋（406.4 公分）的文件，而且會分割影像。）
ADF 容量	250 頁
建議的每日掃描量	ADF：每日 10,000 頁 內建 A4 平板：每日 100 頁
照明	立即亮起 LED
電子需求	100 - 240 V（國際）、50/60 Hz
掃描機尺寸	高度：9.4 英吋 / 23.8 公分 寬度：17 英吋 / 43.18 公分 厚度（輸入托盤關閉時）：14.6 英吋 / 37.1 公分
掃描機重量	35 磅 / 15.8 公斤
主機連接	USB 3.0
操作溫度	59 °F 到 95 °F / 15 °C 到 35 °C
濕度	15 到 80% 相對濕度
環境因素	符合 Energy Star 規格的掃描機
耗電 - 掃描機	睡眠模式：<4.5 瓦特 執行中：<75 瓦特 關閉：<0.5 瓦特
噪音（聲壓水平）	操作時：少於 60 dB 「關閉」模式或「就緒」模式：少於 30 dB
電氣功率	24 Vdc 2.5 A

## 系統需求

### 建議的系統組態

- PC : Intel Core i7 2600 , 3.4 GHz/每核心或更高
- USB 2.0 高速
- 4 GB RAM 或更多
- 支援的作業系統 :
  - Microsoft Windows XP (Home 和 Professional) ; SP2 和更高版本
  - Microsoft Windows XP Professional x64 Edition ; SP2 和更高版本
  - Microsoft Windows Vista ; SP1 和更高版本
  - Microsoft Windows Vista x64 Edition
  - Microsoft Windows 7 (Home 和 Professional)
  - Microsoft Windows 7 x64 Edition (Home 和 Professional)
  - Microsoft Windows 8 (32 位元和 64 位元)
  - Microsoft Windows 10 (32 位元和 64 位元)
  - Microsoft Windows 2008 Server (32 位元和 64 位元)
  - Microsoft Windows 2010 Server (32 位元和 64 位元)
  - Linux Ubuntu 14.04

### 隨附的驅動程式 :

- Windows 作業系統 : TWAIN 、 ISIS 、 WIA
- Linux 發行軟體 : TWAIN 和 SANE

## 附錄 B 保固 - 僅限於美國和加拿大

---

恭喜您購買 Kodak 掃描器。Kodak 掃描器經過精心設計來為一般使用者提供最佳效能和可靠性。所有的 Kodak 掃描器均包含下列「有限保固」。

### **Kodak 掃描器的「有限保固」**

Kodak Alaris Inc. 為 Kodak Alaris 或透過 Kodak Alaris 的授權銷售管道銷售的 Kodak 掃描器提供下列「有限保固」（不包括零件和消耗品）：

Kodak Alaris Inc. 保證 Kodak 掃描器，從銷售到產品適用的有限保固期間，不含材料或手工上的任何瑕疵，並且將會符合適用於該特定 Kodak 掃描器的效能規格。

所有的 Kodak 掃描器都遵循下述「保固排除情況」。Kodak 掃描器，將會根據 Kodak Alaris 的選擇進行維修或使用新的或再造產品替換。

購買者可以瀏覽 [www.kodakalaris.com/go/IMSsupport](http://www.kodakalaris.com/go/IMSsupport) 或檢查 Kodak 掃描器隨附的「有限保固摘要卡」，確定所購買的 Kodak 掃描器的適用有限保固期。

需要出示購買證明來證明可使用保固服務的資格。

### **保固排除情況**

Kodak Alaris 的「有限保固」不適用於在購買後，由事件、意外、天災或運送導致的 Kodak 掃描器實體損毀，包括 (a) 沒有按照 Kodak Alaris 當時現行的「包裝和運送原則」正確包裝和將掃描器退還 Kodak Alaris 進行保固服務，包括沒有在運送前裝回運送制止器，或沒有在使用前先取下運送制止器；(b) 從使用者的安裝、系統整合、編程、重新安裝使用者的作業系統或應用程式軟體、系統工程、重新安置、改造資料，或拆除產品或任何元件（包括連接器、護蓋、玻璃、插腳、托盤或密封墊破裂）所導致；(c) 從不是由 Kodak Alaris 或 Kodak Alaris 授權的服務供應商執行的服務、修改或維修，或篡改、使用？造品或其他非 Kodak Alaris 元件、配件或模組所導致；(d) 因為誤用、不合理的處理或維護、濫用、操作員錯誤、無法提供正確的監督和維護所導致，包括未認可的清潔產品或其他配件，或違反建議的程序或規格使用產品；(e) 因為環境條件（例如，過熱或其他不適合的物理操作環境）、腐蝕、沾污、產品外部的電氣工作，或無法提供靜電釋放 (ESD) 保護所導致；(f) 因為無法安裝產品可用的固件更新或版本所導致，以及 (g) 因為不定期在線上 [www.kodakalaris.com/go/IMSsupport](http://www.kodakalaris.com/go/IMSsupport) 發佈獲得的這類其他增補排除情況所導致。

Kodak Alaris 不為在美國和加拿大以外的國家購買的產品提供有限保固。從國外銷售管道購買產品的購買者，必須透過原始購買來源要求保固（若有）。

Kodak Alaris 不為購買做為協力製造商的产品、電腦系統或其他電子設備的一部分的产品提供有限保固。

這些產品的任何保固由 OEM（原始設備製造商）作為製造商的产品或系統的一部分提供。

替換產品將採取有瑕疵產品適用有限保固期的剩餘時間或三十 (30) 天為標準，以較長者為準。

### **安裝警告和免責聲明**

KODAK ALARIS 不對由銷售、安裝、使用、維修或不正確執行本產品，不論出於什麼原因，所導致的任何相應或意外損害承擔責任。KODAK ALARIS 不承擔責任的這類損害包括但不限於，收入或利潤的損失、資料損失、停機成本、喪失產品的使用、任何替代產品、設施或服務的成本、或這類損害引起的客戶索賠。

如果本附錄中的其他章節與有限保固之間出現任何衝突，將以有限保固的條款作為優先。

## 如何獲取「有限保固」服務

Kodak 掃描器隨附關於拆除包裝、設定、安裝和操作的資訊。仔細閱讀《使用手冊》將可以獲得一般使用者對於安裝、操作和維護產品的大部分技術問題的答案。但是，如需附加技術支援，您可以瀏覽我們的下列網站：[www.kodakalaris.com/go/IMsupport](http://www.kodakalaris.com/go/IMsupport) 或聯絡：Kodak Alaris 的回應中心：(800) 822-1414

客服中心從周一至周五（不包括 Kodak Alaris 假期）美國東部時間上午 8 時至下午 5 時提供。

致電前，合格購買者應該準備好 Kodak 掃描器的型號、零件編號、序號和可用的購買證明。合格購買者也應該準備還提供問題的說明。

客服中心的人員將會在電話中幫助一般使用者解決問題。一般使用者可能會被要求執行一些簡單的自我診斷測試，然後報告結果狀態和錯誤代碼訊息。這將有助於「客服中心」確定問題是出在 Kodak 掃描器或其他零件上，以及是否能夠透過電話解決該問題。如果客服中心確定存在硬體問題，而且該硬體仍處於有限保固或購買的「維護協議」有效期，則會根據需要，分配退還材料授權編號 (RMA)，啟用服務請求和進行維修或替換程序。

## 包裝和運送原則

購買者必須以保證完整保護產品不會受到運送損害的方式運送所有的保固退還產品。否則，將會使 Kodak 掃描器保固失效。Kodak Alaris 建議購買者保留原始包裝箱和包裝材料，用於儲存或運送。Kodak Alaris 對於和運送損毀有關的問題概不負責。購買者必須僅退還 Kodak 掃描器。運送前，購買者必須取下和保存所有的附加物件（例如，轉接器、纜線、軟體、手冊等）。Kodak Alaris 對於這些物件不承擔任何責任，而且它們將不會連同已維修或替換的 Kodak 掃描器一起送還。所有產品應該使用原始運送箱，或該退還裝置的授權包裝，包裝妥當再退還 Kodak Alaris。運送 Kodak 掃描器前，購買者必須安裝運送制止器。如果沒有原始包裝可用，請聯絡 Kodak Alaris 的客服中心：(800) 822-1414，索取零件編號和替換包裝材料訂購資訊。

## 退還程序

尋求處於此「有限保固」有效期的 Kodak 掃描器的維修服務的合格購買者，必須根據 Kodak Alaris 目前的「包裝和運送原則」，透過致電 (800) 822-1414 獲取一個「退還材料授權編號」(RMA)，並且必須自簽發 RMA 當天後十 (10) 個工作日內將 Kodak 掃描器退還 RMA 上指定的地址，所有費用和風險須由一般使用者自行承擔。

任何由 Kodak Alaris 替換的瑕疵產品或零件將成為 Kodak Alaris 的財產。

## 客戶的責任

透過請求維修服務，即表示合格購買者同意有限保固的條款，包括免責聲明和責任規定的限制。尋求維修服務前，一般使用者必須備份可能會損毀或遺失的任何資料或文件。KODAK ALARIS 在沒有任何限制下，對於遺失或損毀的資料或文件不承擔任何責任。

## 保固服務說明

Kodak Alaris 提供一系列的計劃來支援其「有限保固」，以及為 Kodak 掃描器的使用和保養提供援助（統稱「服務方法」）。Kodak 掃描器代表一項重要的投資。Kodak 掃描器提供保持競爭優勢所需的生產效率。生產效率的突然降低，即使是暫時的，也會嚴重影響符合承諾的能力。停機時間可能會導致慘重代價，不只是在維修成本方面，時間的損失也同樣嚴重。為了幫助減輕這些問題，Kodak Alaris 可以根據產品類型，使用下列服務方法之一來提供處於其「有限保固」有效期的服務。

特定 Kodak 掃描器會隨附一張「有限保固註冊卡」和「有限保固摘要卡」。有限保固摘要卡按照型號擬定。有限保固摘要卡包含重要的保固資訊，包括型號和有限保固。請參閱「有限保固摘要卡」以確定適用於特定 Kodak 掃描器的服務方法。

如果找不到「有限保固註冊卡」和「有限保固摘要卡」，可瀏覽下列網站：[www.kodakalaris.com/go/IMsupport](http://www.kodakalaris.com/go/IMsupport)。

為了避免服務耽擱，Kodak Alaris 要求一般使用者儘早填寫和寄還隨附的「有限保固註冊卡」。如果您找不到有限保固註冊卡，您可以線上註冊，網址為：[www.kodakalaris.com/go/IMsupport](http://www.kodakalaris.com/go/IMsupport)。

Kodak Alaris 也提供可購買的各種服務計劃，為 Kodak 掃描器的使用和保養提供協助。

Kodak Alaris 承諾在有限保固的有效期內，為其客戶提供品質、效能、可靠性和服務。

我們預期在產品停產後至少 5 年仍能供應備件和耗材。

## 到場服務

對於特定 Kodak 掃描器，在「客服中心」證實是硬體問題後，服務電話將會開放和記錄。如果產品位於美國四十八 (48) 區的鄰近範圍內、在阿拉斯加州和夏威夷的某些地區，並且不存在任何會限制外勤工程師存取掃描器的安全性、保險和物理需求，將會指派一名 Kodak Alaris 外勤工程師前往產品地點以執行維修服務。有關服務區域的附加資訊，請瀏覽我們的網站：[www.kodakalaris.com/go/IM](http://www.kodakalaris.com/go/IM)。到場服務將會在當地時間早上 8 時和下午 5 時之間，從周一到周五（不包括 Kodak Alaris 假期）提供。

## 進階單位替換 (AUR)

AUR 可能是業界最簡易和最全面的服務產品。在不太可能發生的產品瑕疵事件中，對於某些 Kodak 掃描器的合格購買者，Kodak Alaris 將會在兩個工作日內替換該產品。

AUR 為失效或損毀的特定 Kodak 掃描器提供優先替換。若要有資格利用 AUR 的優勢，合格購買者必須獲取 RMA 編號、簽署「優先替換協議」，以及提供信用卡訂金來保證取得替換產品。RMA 編號應妥善保存，以便在需要瞭解替換產品狀態時可以查看。合格購買者將需應要求提供寄送替換產品的地址。故障產品的包裝和運送指示也會傳真給合格購買者。接著，在啟用服務電話和 Kodak Alaris 收到簽署的協議後，合格購買者將會在兩個工作日內收到替換產品。在一般使用者在收到替換產品後，Kodak Alaris 必須在十 (10) 天內收到故障產品，否則，將會從一般使用者的信用卡收取替換產品的定價。運送替換影像產品的費用將由 Kodak Alaris 承擔和選擇裝運者。不遵循 Kodak Alaris 的指示和選擇的貨運業者進行運送將使有限保固失效。

將產品退還 Kodak Alaris 前，請確保取下不在「有限保固」範圍內的所有選件和配件（包括電源線、文件等）。必須使用運送替換產品的包裝和包裝材料來退還故障產品。如果不使用運送替換產品的包裝箱和包裝材料來退還故障產品，有限保固將會無效。退還材料授權編號（“RMA”）必須清楚標明在包裝的外面，以確保正確接收和記入瑕疵產品。

### **送廠服務**

如果 Kodak 掃描器不符合 AUR 或到場服務的規定，合格購買者可以利用我們的「送廠維修服務」。合格購買者將會獲得關於將產品運送到就近授權送廠維修中心的指示。將產品運送到維修中心的風險和費用必須由合格購買者承擔。將產品退還維修中心前，請確保取下不在「有限保固」範圍內的所有選件和配件（包括電源線、說明文件等）。所有產品應該使用原始運送箱，或建議的包裝箱，包裝妥當再退還 Kodak Alaris。運送 Kodak 掃描器之前，必須安裝運送制止器。如果沒有原始包裝可用，請聯絡 Kodak Alaris 的客服中心：(800) 822-1414 瞭解訂購資訊。要獲得 Kodak 掃描器維修服務的合格購買者，必須透過致電 (800) 822-1414 獲取一個「退還材料授權編號」（“RMA”），並且必須自簽發 RMA 當天後十 (10) 個工作日內將 Kodak 掃描器退還 RMA 上指定的地址，所有費用和風險須由最終使用者自行承擔。退還材料授權編號（“RMA”）必須清楚標明在包裝的外面，以確保正確接收和記入瑕疵產品。

收到產品後，維修中心將會在十 (10) 個工作日內維修該產品。維修後的產品將會以兩天的快遞郵件運回，合格購買者無須承擔此費用。

### **重要限制**

**資格符合：**「優先交換計劃」和「送廠服務」僅適用於美國五十 (50) 州的合格購買者，而到場服務則適用於美國四十八 (48) 州鄰近範圍內、阿拉斯加州和夏威夷的某些地區，向 Kodak Alaris 授權經銷商購買的產品。如果產品處於 Kodak Alaris 當時的現行「保固排除」情況，包括購買者無法按照 Kodak Alaris 當時現行的「包裝和運送原則」將故障產品退還 Kodak Alaris，該 Kodak 掃描器將沒有資格享有保固下的任何服務。只有最初購買 Kodak 掃描器做為個人或業務用途而非用於轉售的人員，才可視為「合格購買者」或「一般使用者」。

**耗材：**耗材是指在正常使用下會耗損，而且在必要時必須由一般使用者替換的物品。消耗品、耗材、其他可消耗的物品和那些在《使用手冊》中識別為用戶責任的物品，均不在有限保固範圍內。

任何由 Kodak Alaris 替換的瑕疵產品或零件將成為 Kodak Alaris 的財產。

## **聯絡 Kodak Alaris**

有關 *Kodak* 掃描器的更多資訊：

網站：[www.kodakalaris.com/go/IM](http://www.kodakalaris.com/go/IM)

要在美國透過電話獲得服務、維修和技術援助：

電話技術支援從周一至周五，上午 5 時至下午 5 時之間提供（不包括 Kodak Alaris 假期）。

電話：(800) 822-1414

有關技術說明文件及每日 24 小時開放的常見問題：

網站：[www.kodakalaris.com/go/IM](http://www.kodakalaris.com/go/IM)

有關服務計劃資訊

網站：[www.kodakalaris.com](http://www.kodakalaris.com)

電話：(800) 822-1414

